

Annual report 2025

Full year 2025 (full year 2024)

- Total income amounted to SEK 25.6 million (26.7 million)
- Net sales amounted to SEK 14.1 million (12.9 million)
- Operating income amounted to SEK -14.6 million (-12.0 million)
- Net income amounted to SEK -16.1 million (-14.5 million)
- Loss per share amounted to SEK 0.26 (0.31)
- Cash at the end of the period amounted to SEK 1.8 million (2.8 million)
- The Board proposes that no dividend be paid for 2025 (no dividend).
- At the end of 2025, SEK 42.4 million of the credit line was unutilised.



This is the English version of the Annual Report. The Swedish is the official version, taking precedence should any interpretation differences be found.

Table of content

Words from the CEO3
Board of Directors Report5
Group Financial Statements	...19
Notes, both for the Parent Company and the Group	...25
Auditor's Report	...35

Words from the CEO

Net sales expansion in SEK

Amid starkly negative FX effects and still a cautious and restrained spending climate, commercial sales - reported in the considerably stronger SEK - rose by 9% in calendar 2025. Expressed in US dollars, representing directly and indirectly a weight of well over 80%, the corresponding growth amounted to 18% - a figure underpinning the strength of our offerings, and expanding customer base showing exemplary satisfaction with our products and services. We anticipate market share advances in the coming years as awareness of our qualities builds.

Normalised research income

Following the upswing in the preceding year, buoyed by significant contributions from a short-term engagement, income from research projects, as envisaged, normalised in 2025. Based on the current pipeline of activities and assuming stable FX, we anticipate a relatively stable pattern from this level in 2026. A similar outlook applies to R&D tax credits – denominated in UK Pounds - that were hampered by adverse FX-movements in late 2024.

Delayed cash collections

Although reported cash flow from operations worsened in 2025, there is no cause for concern. Cash collection in the first half of 2026 are projected to largely make up for delays of incoming payments that were predicted to be booked last year. The liquidity position remained robust at the end of calendar 2025 with SEK 1.8 million of cash on hand and access to SEK 42.4 million - the undrawn portion of the extended credit line (limit of SEK 50 million).

Fortified fundamentals

Withstanding the exogenous shocks and winds that perturbed the global scene, our business development and operational achievements evolved most satisfactorily. In 2025, we added a handful of highly qualified sales partners to address demand in emerging markets attracted more than 30 new customers to our continually expanding list of active customers

- displaced an incumbent at a major service provider in South-East Asia on superior capabilities
- extended leadership within the realm of open formats, supporting the workflow of the future
- introduced an entirely new radio propagation model that capitalises on the powers of GPUs
- launched a special version of our flagship tool catering to the needs and wants of academia
- re-negotiated supplier agreements and relationships to bolster organisational effectiveness
- strengthened the balance sheet and the liquidity position through a debt set-off transaction

Customisation of networks

Of all facets of the wireless sector, no domain inspires more attention and excitement than private wireless. Long viewed as the catalyst for another vibrant wave of sustainable growth, this premium segment dedicated in no small part to industrial applications remains at the epicentre of our endeavours. A general need to consistently and reliably fulfil the most

exacting of performance criteria aligns perfectly with the qualities our products and services represent. Public safety constitutes another niche where we increasingly emerge as the partner of choice. In a landmark webinar in December 2025, we demonstrated a series of novel features tailored specifically to realising wireless connectivity for the railway sector.

Celebrating 20th anniversary

This year marks a special one for Ranplan Wireless, the wholly owned UK subsidiary and operational HQ of the Group. On the 3rd of April, we celebrated the 20th anniversary as an avid and innovative protagonist – the true pioneer of in- and outdoor wireless design in complete coordination - with a global influence on the industry at large. In recognition thereof, for a period of four months, we will run a special campaign, offering existing and prospective customers complimentary benefits should they elect to place purchase orders.

AI/ML comes to the fore

The capacity of the next generation of AI/ML to catapult productivity will most certainly lastingly alter the character of the software industry. Bottlenecks previously associated with basic coding and testing will be effectively alleviated if not completely extinguished. Tedious manual tasks will be largely removed through automation. Constraints, limiting the value creation process, will instead occur elsewhere. In the next era, quality assurance will become more, rather than less important. In recognition, we will take advantage of the inherent powers of AI/ML in a controlled and measured way. A prominent example is the latest incarnation of our Intelligent Floor Recognition (IFR) which has made leaps in its accuracy.

In search of inflection

Courtesy of the operating leverage inherent in our license-centred business model – epitomised by (software) gross margins a shade below 100% - we continue to exude confidence in our ability and motivity to not only make ends meet, but also to generate very healthy returns on sales. Given the competitive position and knowledge base we possess, the positive customer feedback we collect and the steady inflow of new inquiries we receive, we will take a selective approach to the opportunities that emerge after 20 years of investments.



Per Lindberg, CEO



Board of Directors' Report

Information regarding the operations of the Group

In 2025, Ranplan Group registered higher net sales but slightly lower total income expressed in the appreciated Swedish Krona. Losses from operations grew, in part because of adverse effects of foreign exchange movements. The customer base continued to expand with particular strength noticed in Asia towards the end of the year. Costs of operations, including all expenses related to research and development and ongoing restructuring items, held largely steady as streamlining measures alleviated the impact of investments and inflation.

During the past year, operations displayed a high degree of continuity and stability. Senior management remained intact and at the Annual General Meeting in Stockholm in May 2025, all members of the board of directors were re-elected. Due to an unforeseen development, the Company convened an Extraordinary General Meeting in Stockholm in December 2025 to resolve to appoint Crowe Osborne AB as the auditor for the current period (until the next AGM).

Economic development of the Group and the Parent company

	NOTE	2024	2025
Group			
Net income, KSEK		26,725	25,642
Result after financial items, KSEK		-14,485	-16,077
Total assets, KSEK		12,097	13,803
Number of employees	4	43	43
Equity divided by assets		-174%	-8%
Parent company			
Net sales, KSEK		6,226	3,530
Result after financial items, KSEK		-889	-487
Total assets, KSEK		179,499	198,569
Number of employees	4	2	2
Equity divided by assets		85%	95%

Financial summary

In 2025, total income amounted to SEK 25.6 million, a decrease from SEK 26.7 million in 2024. Net sales, related to commercial products and services reached SEK 14.1 million, up from SEK 12.9 million in 2024. Other Revenues emanating from research projects declined noticeably to SEK 7.2 million from SEK 10.1 million in 2024. Other Operating Revenues associated with qualified R&D tax credits rose to SEK 4.4 million, compared with SEK 3.8 million in 2024.

The gross margin, calculated as the ratio of net sales less cost of sales and net sales, expanded to 99.4% in 2025 from 85.8% in 2024, reflecting a lower share of external resale of services.

The net loss in 2025 amounted to SEK 16.1 million, a slight increase from 14.5 million in 2024. Losses from operations increased to SEK 14.6 million from SEK 12.1 million in 2024.

Operational expenses related to (1) R&D – all of which impacting the income statement - grew to SEK 23.8 million (22.7 million), (2) sales and marketing rose to SEK 7.5 million (7.0 million), and (3) general management and administration shrank to SEK 7.7 million (8.7 million).

No income tax burdened the Company, but a so called "*withholding tax*" on certain sales has been reported as other operating expenses (which can be recovered in certain situations).

At the end of 2025, the balance sheet of the Group held current assets of SEK 13.8 million (12.1 million). The credit-line (with a ceiling of SEK 50 million) had SEK 42.4 million undrawn.

No fixed assets, neither tangible nor intangible ones, were held on the balance sheet at the end of December of 2025. Shareholders' equity amounted to -SEK 1.1 million (-21.0 million). This level should be judged against the fact that the Company has not assigned any value in the balance sheet to the patent portfolio or to R&D investments. Current liabilities amounted to SEK 7.3 million at the end of 2025, close to the level of SEK 7.9 million twelve months earlier.

At this time, Ranplan carried tax credit receivables valued at circa SEK 7.7 million – attributable to research and development activities deemed to be eligible for activities in 2024 and 2025 - on its balance sheet. Collection of these receivables is expected in 2026.

Comments on the Group financials

Group income statement

Research and development costs

The majority of these costs are associated with compensation to employees and contractors working in R&D, most of whom are in Cambridge, the UK. The cost of third-party software and hardware used by the Ranplan Group in development is the second largest cost source. Maintenance costs for office rents and other services, including patent registrations, are relatively low. R&D costs were a bit higher in 2025 compared with 2024.

Sales costs

The majority of these costs are the salaries and associated costs of employees and sales representatives. Employees are spread geographically worldwide. Sales costs fell significantly in 2020, and more moderately in 2021, in part due to streamlining, and in part due to the COVID-19 restrictions to travel and face-to-face meetings. An increase was registered in 2022 with no material change registered in 2023, a noticeable reduction in 2024 and a rise in 2025.

Administration costs

The majority of administration costs are salary related. In 2018 there was an unusually high expenditure on professional advice due to the listing on Nasdaq First North. As an effect of cost savings measures and salary sacrifices by the CEO meaningful reductions have been made.

Other operating income

This income emanates principally from estimated cash subsidies from the UK government for eligible R&D, chiefly undertaken in Cambridge. No subsidies were collected in calendar 2025, but at the time of filing this report those related to activities in 2024 have now been received.

Other operating expenses

These costs derive from non-income taxes paid to and (partially) recoverable from foreign governments and effects of foreign exchange movements, whether positive or negative.

Taxes

The Group incurred a loss in 2025 as did the Parent Company. No corporation taxes were owed or paid. Cumulative losses since the beginning of 2018 exceed SEK 160 million for the Group and SEK 15 million for the Parent Company. Losses carried forward are not capitalised.

Group balance sheet

Accounts receivable - trade

Over half of trade receivables relate to the UK operating entity Ranplan Wireless Network Design Ltd which bills customers all over the world except the Americas and mainland China.

Other current receivables

A very significant proportion of these items relates to R&D Tax Credits which are expected to be paid by the UK Government in the course of 2026.

Cash and bank

Based on current business projections and access to a credit line facility, the Company believes it has sufficient capital to fund operations through calendar 2026. The Company may also explore the Capital Market by issuing new shares – at the past seven Annual General Meetings in 2019-2025, the Board of Directors was authorised to be able to increase the share capital.

Group cash flow

Cash flow in 2025 was negative reflecting the loss from operations, more than offsetting a slight decrease in working capital.

Operating cash flow amounted to - SEK 14.6 million (- 12.1 million) before and - SEK 17.8 million (- 7.4 million) after movements of working capital. No investments were made in 2025.

Parent company

Comments to the parent company's financial statements

Parent company Financial Statements

The accounts set out below relate to the Group Parent Company Ranplan Group AB which was registered in March 2018 and which is the sole owner of all companies within the group.

Income Statement

The administrative expense in 2025 relates to members of the Board, the Chief Executive and Chief Strategy Officer as well as other costs required to operate the NASDAQ listed Company.

Balance Sheet

The shares in subsidiaries represent the cost of acquiring the activity of Ranplan Holdings Ltd. Group receivables represent advances made to Group subsidiaries to fund their operations. The value is backed by a long-term cash flow forecast using a return requirement of 12% before tax. This factor is the primary difference between the equity of the Parent and the Group.

Changes in Equity

The decrease in equity is caused by net loss realised in calendar 2025.

Dividend

The Board of Directors recommends that no dividend be paid for 2025.

The share

The number of outstanding shares at the end of 2025 amounts to 77,118,242.

Share data

Since the listing of Ranplan Group AB on NASDAQ First North on 28 June 2018 (at a subscription price of SEK 10.30), the number of outstanding shares has risen by 283% from 20,115,812 to 77,118,242 through a Directed Issue (September 2021) and four Set-Off Issues (October 2020, October 2021, December 2023, and May 2025).

Development of the number of shares outstanding

Date	Event	New Shares	Total Number	Price/share	Value
Mar-18	Pre-listing	NA	14,098,394	NA	NA
Jun-18	Listing	6,017,418	20,115,812	SEK 10.30	207,192,864
Oct-20	Set-Off Issue	4,022,430	24,138,242	SEK 7.92	191,174,877
Sep-21	Directed Issue	3,400,000	27,538,242	SEK 8.20	225,813,584
Oct-21	Set-Off Issue	2,900,000	30,438,242	SEK 8.20	249,593,584
Dec-23	Set-Off Issue	16,680,000	47,118,242	SEK 1.20	56,541,890
May-25	Set-Off Issue	30,000,000	77,118,242	SEK 1.20	92,541,890

Shareholders

Based on publicly available information from Euroclear (as of 31 December 2025), the shareholder structure has become even more concentrated following the set-off issue in the spring of 2025, encompassing 30 million shares and to which the public was invited to participate

to a degree of 60%. Per Lindberg, the CEO, controls 89.1% of all outstanding shares and votes, followed by the two main founders, Jie Zhang and Joyce Wu, members of the Senior Management Team, at a combined 2.7%. From a residence perspective, over 95% of the shares are now controlled by individuals or organisations located in Sweden, Denmark or the UK.

Ownership structure

Shareholders as of 31 DEC 2025	No of shares	Ownership
Per Lindberg	68,739,132	89.1%
Jie Zhang & Joyce Wu	2,067,996	2.7%
St Petri Capital	1,000,000	1.3%
Fredrik Lundgren	890,205	1.2%
Wilhelm Risberg	865,403	1.1%
Other	3,555,506	4.6%
Total	77,118,242	100.0%

Significant events in 2025 and after the end of the calendar year

- On 8th of April 2025, Ranplan announced that it intends to issue 30 million new shares; external investors were invited to take part in 60% of the total share issue, on the same terms and conditions as a set-off issue: [Ranplan Group AB intends to issue thirty million new shares](#)
- On 9th of May 2025, the Annual General Meeting for 2024 was held in Stockholm, Sweden: [Annual general meeting held in Ranplan Group AB \(publ\)](#)
- On 31st of July 2025, Ranplan published its interim report for the first six months of 2025: [Ranplan Group AB - Interim Report January - June 2025](#)
- On 2nd of December 2025, Ranplan announced that it has been selected by a major operator in South-East Asia: [Ranplan Selected by Major Operator in South-East Asia](#)
- On 9th of December 2025, Ranplan announced that the expiry date of the credit line has been extended by one year (365 days) to 28th February 2027: [Extension of Credit Line](#)
- On 19th of December 2025, an extraordinary general meeting held in Stockholm resolved to elect Crowe Osborne AB as its auditor until the end of the next annual general meeting with Christer Eriksson as the auditor-in-charge: [Extraordinary General Meeting Held in Ranplan Group AB](#)
- On 3rd of February 2026, Ranplan announced a special four-months long campaign in celebration of its 20th Anniversary on 3rd of April 2026: [Ranplan Celebrates 20 Years of Network Planning](#)
- On 19th of February 2026, Ranplan published its Annual Statement for 2025: [Ranplan Group AB – Annual Statement 2025](#)
- On 24th of February 2026, Ranplan announced that it has been selected for the EU-funded NEWTON project for the advancement of next-generation 6G cell-free networks: [Ranplan Selected for EU-Funded NEWTON Project to Advance Next-Generation 6G Cell-Free Networks](#)
- On 2nd of March 2026, Ranplan showed its Castor wireless simulation powered by NVIDIA Omniverse: [Ranplan to Showcase Castor Wireless Simulations Powered by NVIDIA Omniverse Libraries at MWC 2026](#)

Customers

The Company recorded revenues from more than 65 customers in 2025. Demand for the Company's products and services remains robust but the economic and geopolitical concerns appear to have had a restraining effect on investment appetites and decision-makings.

Employees

As of 31 December 2025, the Company had 47 full-time employee equivalents (taking into account employees and contractors as well as the hours worked), down from 50 at the end of 2024. Approximately two-thirds of employees are involved in research and development, which is conducted mainly from the operational headquarter outside Cambridge in the UK.

Research and Development (R&D)

The Company invests heavily in research and development. Its R&D investments centre around (i) continuously enhancing the Company's existing portfolio of software primarily for the in-building and dense urban outdoor markets, (ii) leading the migration to cloud-native solutions, (iii) automating labour intense tasks by exploiting artificial intelligence and machine learning, (iv) advancing proactive network optimisation e.g. by taking advantage of data analytics and network slicing, and (v) enabling the design of buildings adapted for wireless communications. R&D expenses in 2025 amounted to SEK 23.8 million (22.7 million), representing 61% (59%) of the Company's operating expenditures (including sales, administrative and general expenses).

Products and markets

In 2025, the Company made material strides forward. It added more than thirty (30) new accounts to its list of active customers; including a major mobile network operator in South-East Asia (at the expense of the incumbent) and it landed several expansion orders from existing ones – a sign of a high level of customer satisfaction with our products and services. Our software releases demonstrate thought leadership with innovative moves to enhance the accuracy, productivity and useability of radio planning and optimisation tools with an emphasis on advanced use cases spearheaded by the private wireless and public safety market segments. Our support for both imports and exports of open file formats in the spirit of BIM IFC wins terrain. We envisage a world of free exchange of data and full interoperability of tools.

Financing and capital requirements

The Board of Directors and management continuously review the Group's capital needs on the basis of budget and forecast to assess whether the company has the financial resources required to conduct its operations in accordance with the strategic plan decided by the Board of Directors. As of December 31, 2025, the Group's cash and cash equivalents amounted to SEK 1.8 million, with more than SEK 42 million of the credit line of SEK 50 million undrawn. The credit line, extended by the CEO Per Lindberg, is made available until 28 February 2027. The Board of Directors is authorised to issue shares without preference for existing shareholders.

Remuneration

Senior management did not obtain any variable compensation for 2025.

Senior management

At the end of 2025, the senior management team comprised five members, three in addition to the CEO and CFO: Joyce Wu acts as the Chief Operating Officer (and Global Head of Human Resources); Hui Song as the Chief Technology Officer and Professor Jie Zhang, together with Joyce Wu, the founder of Ranplan Wireless Network Design Limited, as Chief Scientific Officer. George Wells acts as the Chief Financial Officer and Per Lindberg as the Chief Executive Officer.

Board of Directors

Since the AGM in Stockholm on 9th of May 2025, the Board of Directors consists of three members: Joyce Wu (Chairman), Jan Häglund and Jon Ullmark. In compliance with the Swedish Companies Act, board members are elected in connection with the AGM after each fiscal year.

Corporate Governance

In 2025, Ranplan Group AB held 9 scheduled meetings. The work of the Board of Directors has centred, inter alia, on developing the organisation and its partnerships, strategies and business plans with the aim of achieving profitable growth. The Board regularly reviews the company's financial position, funding and investment needs, covering administrative, financial and operational matters. Further details can be found in the Risk Factors section in this report.

Nomination Committee

The Nomination Committee for the AGM 2026 consists of the elected chairperson Per Lindberg, Jie Zhang, Joyce Wu and Jens Larsson (representing himself and investors in funds managed by him). The Nomination Committee will inter alia present a proposal regarding the composition and members of the board, their remuneration, the selection and remuneration of the Company's auditor(s) as well as procedures for the appointment of the Nomination Committee in advance of Annual General Meetings.

Legal proceedings

The Company is not involved in any legal proceedings of any materiality.

Sustainability

The Company develops products which decisively and significantly enable reduction in the use of energy in wireless networks. Its own consumption of energy is minimal and negligible.

Proposed appropriation of the year’s results

The following earnings related to the Parent are reported at the annual general meeting:

KSEK	
Share premium reserve	187,661
Retained earnings	-2,540
Net loss for the year	-487
	184,634

The board recommends the following allocation of the result carried over

184,634

Ranplan celebrated its 20th anniversary on 3rd of April 2026



“From pioneering in-building RAN research to being the first to support 5G planning and enable cross-sharing of 3D models through BIM imports, research and innovation have always been at the core of our business. This focus keeps us ahead of evolving network complexities and empowers organisations to design networks that are both reliable and future-proof”

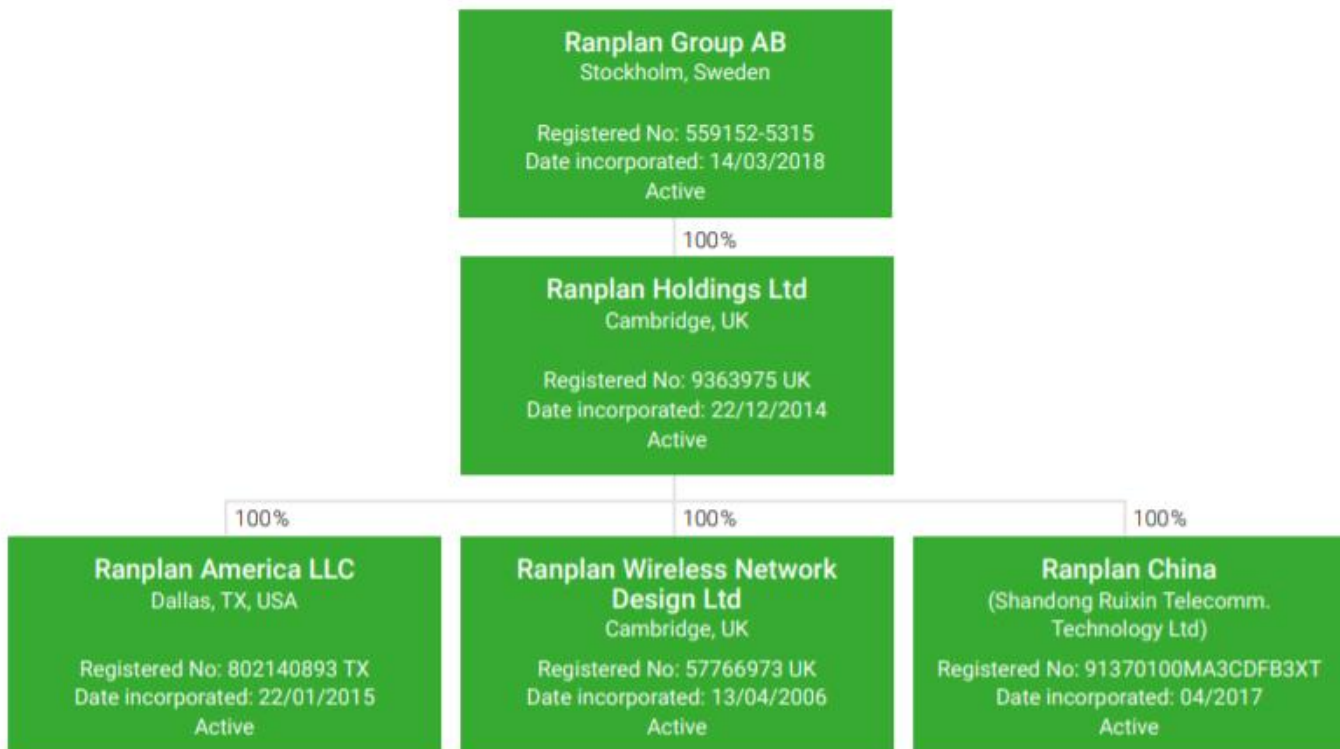
Company Description

Ranplan is a software company that develops, markets and sells (licenses) a suite of solutions that allow principally mobile operators, telecommunication equipment vendors and system integrators to cost effectively and accurately plan, design and optimise for example 4G, 5G and Wi-Fi wireless networks inside the walls of buildings and in outdoor urban environments.

The purpose of an in-building wireless network is to provide enhanced network coverage and/or capacity when the existing outdoor network is not able to adequately satisfy the exacting requirements. Coverage may be poor due either to high penetration losses caused by the building structure or the latest materials used that are designed to improve thermal performance of the building. In dense urban environments, adjacent buildings may create an RF barrier that blocks coverage from nearby outdoor networks. Tall buildings typically have poor coverage on upper floors since outdoor antennas, many floors below, are specifically designed to suppress energy radiating above the horizon. Capacity may be an issue in venues such as stadia and convention centres where many thousands of users may be trying to simultaneously access the network, causing severe congestions.

Ranplan Group AB has been listed on Nasdaq First North Stockholm since June 2018, trading with the ticker RPLAN, ISIN: SE0011178201. It is the parent company of the Group with the following wholly-owned subsidiaries: (i) Ranplan Holdings Ltd (UK), (ii) Ranplan Wireless Network Design Ltd (UK), (iii) Ranplan China (China), and (iv) Ranplan America LLC (Texas, USA). All votes and shares in the subsidiaries are held by companies within the Group.

Group structure



Risks relating to the Group's business and market

Risks relating to early stage of development and future funding

Historically, the Group has not been able to generate sufficient cash flow to satisfy its working capital requirements. The Group's activities have been funded by contributions from its existing shareholders. There is a risk that the Company will record operating losses, or at least not be able to generate enough profits to finance its activities. As a result, the Group would continue to be dependent on financing from external sources.

Key personnel

The Company is highly dependent on its ability to retain and attract skilled personnel. Should the Group lose and not be able to replace any of its key personnel it may interrupt ongoing projects as well as other development plans laid out for the Group. Moreover, the Group is dependent on new hiring and retaining certain skilled personnel to continue its growth and to reach future success. If the Group cannot attract skilled personnel, then this may adversely impact the Company's business, financial position and profits in the future.

Risks relating to the quality of the product

The Company is reliant on its ability to develop and deliver products of a certain quality. Even if the Company deems the products to be of a certain quality, the demand from its customers may deviate from what the Group is producing.

Competition

Competitors may be ahead of the Company and entrants could emerge. Competitors may have greater resources than the Company. There is also a risk that competitors develop products which are more efficient and may sell at a lower cost. Moreover, other technologies may arise, which proves to be better suited or superior to the products of the Company. Intense competition may lead to adverse price development and/or heightened quality and functional requirements.

Risks relating to customers

The Group's customers consist of both public and private organisations. Tenders and procurement processes can be time consuming and complex and may require involvement of external advisers. If the Company cannot participate in, or participate and lose, tenders and procurement processes, it may have an adverse impact on the Company's business, financial position and profits in the future.

Risks relating to intellectual property rights and trade secrets

Patents, licenses, trademarks and other registered intellectual property rights are an important foundation for the Group. Intellectual property rights are developed by employees and in some case with third parties. There is a risk of mis-assigning intellectual property rights or ownership. In addition, rights to certain intellectual property might be uncertain or contested in which case the Company could be forced to take legal action to assert its rights.

Litigations and disputes

The Group may become involved in disputes. Such disputes may involve claims for payment and/or correction of work as well as other possible consequences connected to failure in providing products or services. Moreover, the Group may be subject to outstanding payments from customers as well as other situations which could force the Group to take legal action.

Insurance risks

Claims not covered by the current insurances may arise. Moreover, even though a claim is fully covered such a claim may increase the Company's premiums paid to insurance companies.

Currency risks

The Group will continue to enter into agreements subject to payment in other currencies than SEK (mainly USD, GBP and EUR but also other local currencies). The currencies are ultimately recalculated into SEK for inclusion in the Group's consolidated financial statements, which are stated in SEK. Currently, the Group does not hedge against foreign exchange rate risks.

Legal and political risks

The Company is a Swedish company and the main part of the Group's operational activities are carried out in the United Kingdom. However, the market in which the Company operates is a global market and the Company has partners, suppliers and customers around the world. Risks may arise as a result of differences in legal systems and changes to legislation and other relevant regulations relating to taxation, customs and excise duties and other conditions.

Tax related risks

The Company is conducting its business pursuant to its interpretation and understanding of relevant tax legislations and tax agreements as well as other applicable regulations.

Global economic factors

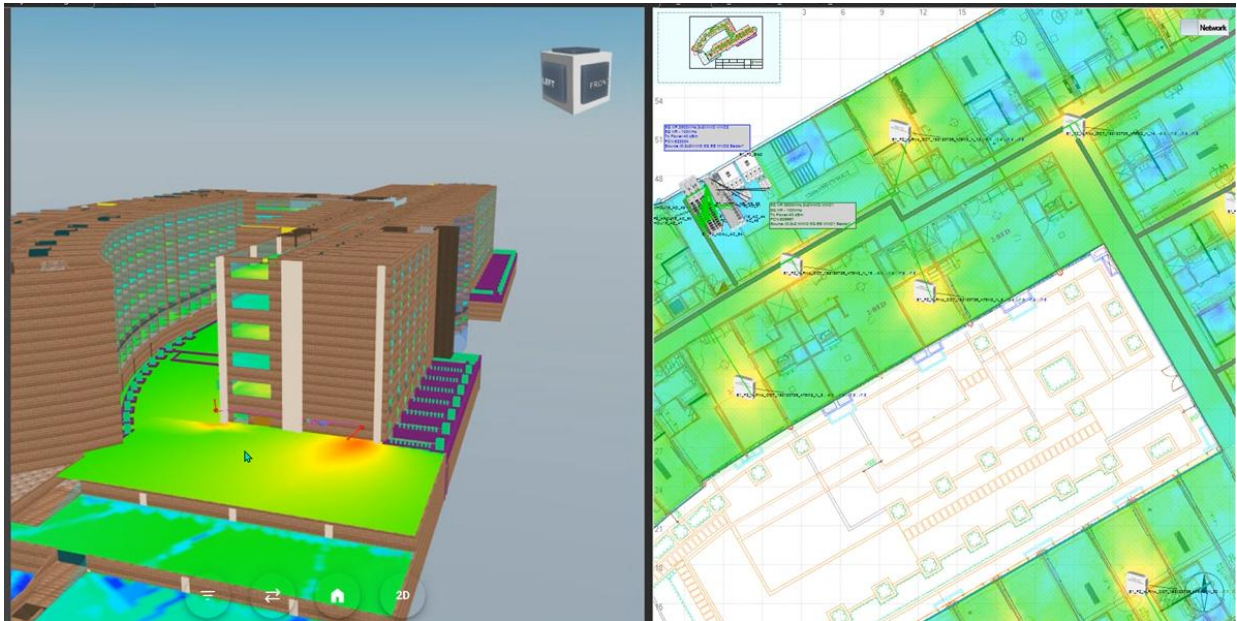
The Group is exposed to the general market environment such as supply and demand, inflation and interest rate fluctuations, upswings and downturns and the will to invest.

Risks related to geopolitical tension

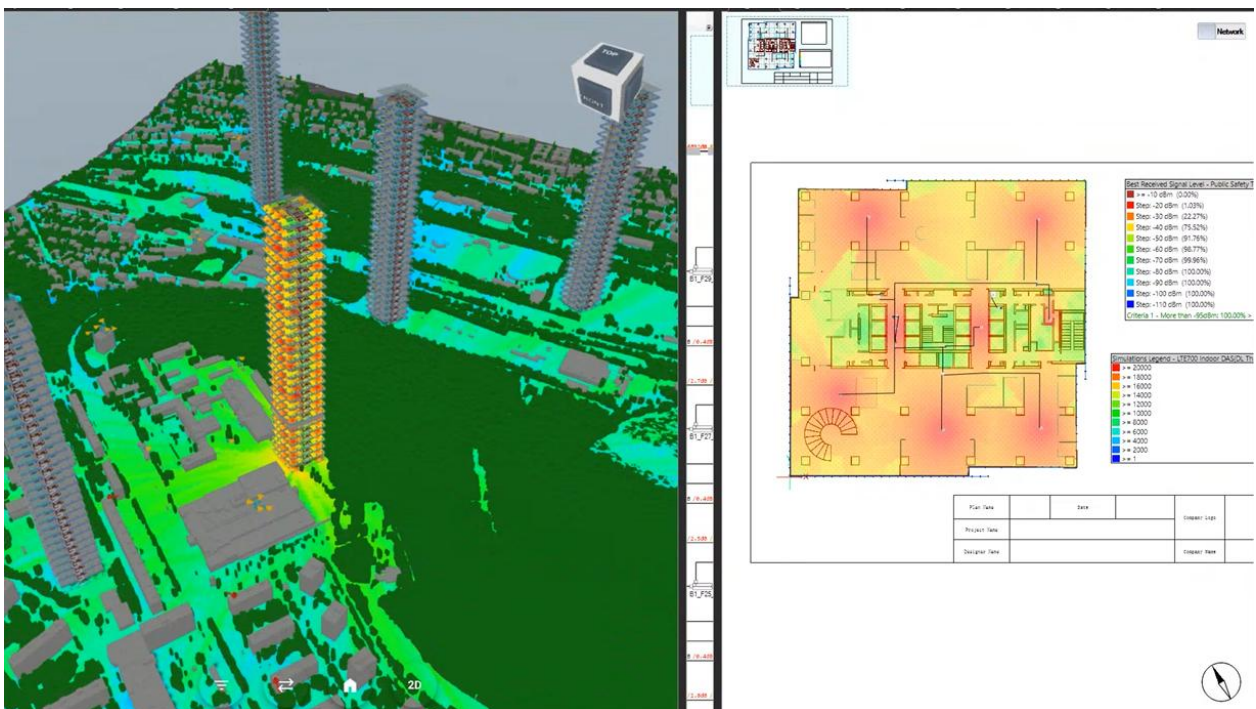
Heightened geopolitical tension, military confrontations, trade disputes etc. could worsen market conditions on both a local and global scale.

Ranplan champions HetNet Design (in- and outdoor in full coordination)

Detailed wireless analytics inside and outside the walls of a major building complex



Granular wireless heatmaps dissected across each floor of an array of multi-dwelling high-rises



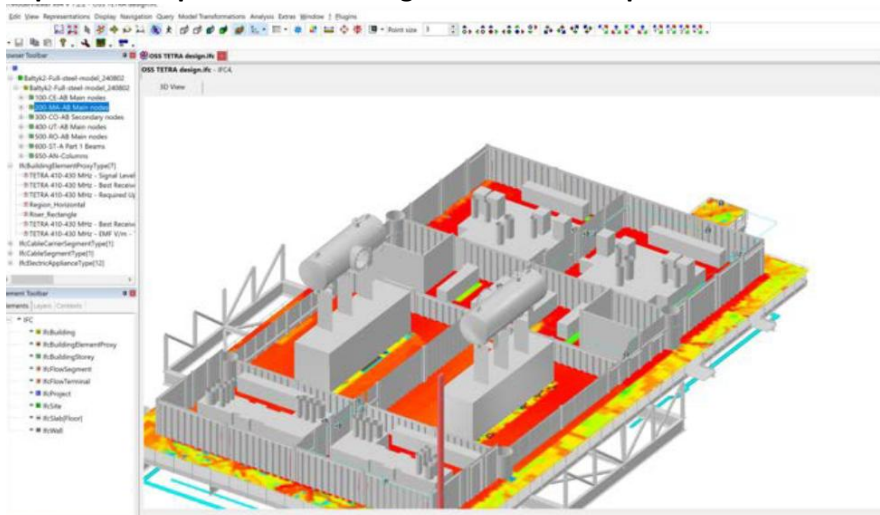
Open file formats

Few factors hinder the operational efficiency of telecom more than the continued reliance on proprietary file formats. While once the only viable option, such closed domains obstruct seamless data exchange between software systems, stifle innovation, and limit the flexibility to adopt mix-and-match, best-of-breed solutions. Removing these artificial barriers is essential to realising the vision of AI-native networks and AI-RAN. In recognition and through concrete demonstration, Ranplan has been and continues to be an ardent and avid protagonist of open file formats in the spirit of BIM (Building Information Modelling).

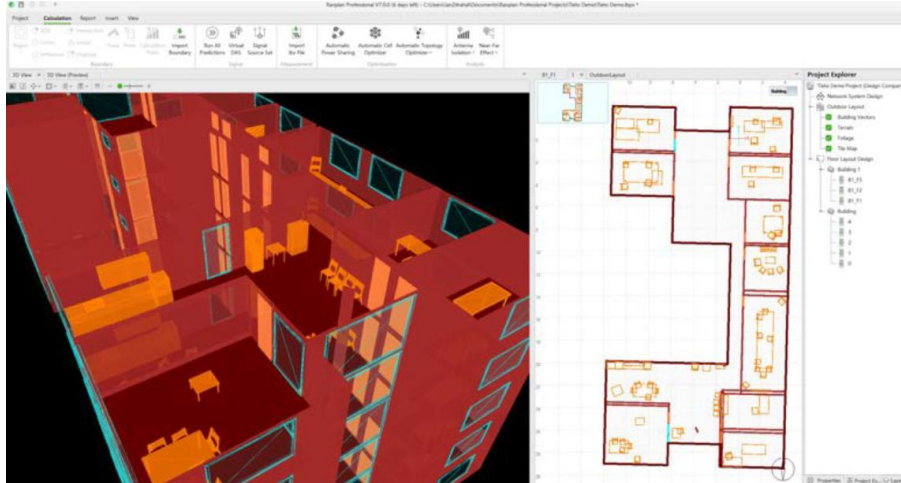
A logical next step is the classification of network devices down to the port level—an area where we see broad interest and growing momentum. Such standardisation would significantly ease the work of both design, planning, and installation engineers, especially in the in-building environment. Even greater benefits will accrue once OpenUSD (Universal Scene Description) gets ready for prime time. As an open-source, fully 3D, layered data framework, OpenUSD is a prime candidate to enable true-to-physics simulations and unlock the full potential of granular digital twins in telecom-centric scenarios.

The greater the role of software, the greater the frustration with proprietary file formats

Export of complex manufacturing site with heatmap in IFC format



Import of 3D LiDAR scan in IFC format into Ranplan

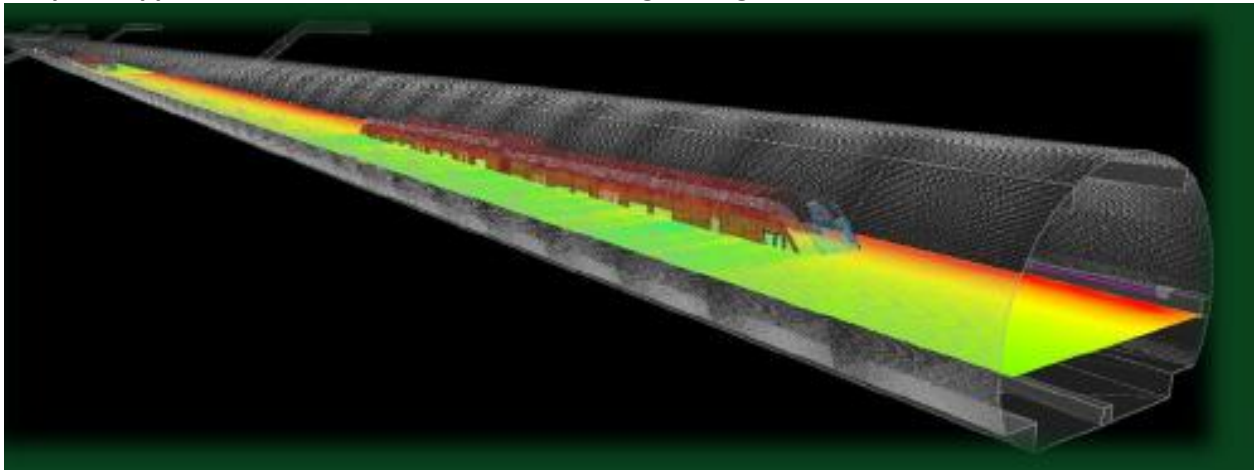


Private Wireless

From the perspectives of Ranplan and its peers, Private Wireless stands out as a vehicle of growth. One of the main attractions of this buoyant segment is the premium characteristics that it represents and the customised network qualities that it seeks. To streamline operations of for instance an airport, a manufacturing site, an open pit mine, or a warehouse, sophisticated software tools of the calibre of Ranplan will be required to satisfy specific arrays of key performance indicators, encompassing coverage, capacity, throughput, latency, reliability, and security that mission-critical enterprises will rely upon.

As documented through several completed pilots and convincing projects, Ranplan has established a solid presence in several of the key verticals of this space. In recent months, the Company advanced the art of railway wireless network design with special emphasis on mastering the complexities of tunnels. We take pride in the commercial success of our customers that have sealed landmark deals in this space.

Ranplan supports all network architectures, including leaking cables



Ranplan is well established in all the key verticals of the private wireless sector



Group Financial Statements

The Group

GROUP INCOME STATEMENT (KSEK)	NOTE	FY 2024	FY 2025
Operating income			
Net sales (commercial products)	2	12,875	14,051
Other income (research)	2	10,097	7,241
Other operating income (tax credits)		3,752	4,350
Total income		26,725	25,642
Cost of sales		-919	-40
Gross profit		25,805	25,602
R & D costs	4	-22,689	-23,821
Sales costs	4	-6,987	-7,499
Administration costs	3,4,5	-8,689	-7,733
Other income/expenses		510	-1,105
Operating profit		-12,050	-14,556
Financial items			
Financial income and expenses	6	-2,435	-1,521
Total financial items		-2,435	-1,521
Income after financial items		-14,485	-16,077
Tax		0	0
Net income for the period		-14,485	-16,077

GROUP BALANCE SHEET (KSEK)	NOTE	31 DEC 2024	31 DEC 2025
Assets			
Fixed assets			
Tangible fixed assets			
Equipment, tools, fixtures and fittings	7	0	0
Total fixed assets	7	0	0
Current assets			
Accounts receivable - trade		1,504	1,379
Other current receivables		4,042	7,787
Prepaid expenses and accrued income	8	3,751	2,833
Total current receivables		9,297	11,999
Cash and bank balances			
Cash and bank	9	2,800	1,803
Total current assets		12,097	13,803
Total assets		12,097	13,803
Equity and liabilities			
Equity			
Share capital		1,885	3,085
Share premium reserve		152,861	187,661
Other capital, translation differences and result for the period			
Other capital, translation differences, result		-175,780	-191,857
Equity attributable to owners		-21,034	-1,111
Total equity		-21,034	-1,111
Non current liabilities			
Long term loan	10	25,278	7,586
Current liabilities			
Accounts payable - trade		998	541
Other current liabilities		2,487	1,749
Accrued expenses and deferred income	11	4,369	5,038
Total current liabilities		7,854	7,328
Total equity and liabilities		12,097	13,803

GROUP CHANGES IN EQUITY KSEK	SHARE CAPITAL	OTHER PAID-IN CAPITAL	RETAINED EARNINGS	TOTAL EQUITY
Starting balance 2023-12-31	1,885	152,861	-161,294	-6,549
Net income for the period			-14,485	-14,485
Ending balance 2024-12-31	1,885	152,861	-175,779	-21,034
Starting balance 2024-12-31	1,885	152,861	-175,779	-21,034
Net income for the period			-16,077	-16,077
Issue of equity	1,200	34,800		36,000
Ending balance 2025-12-31	3,085	187,661	-191,856	-1,111

GROUP CASH FLOW STATEMENT (KSEK)	NOTE	FY 2024	FY 2025
Operating activities			
Operating result		-12,050	-14,556
Issue costs		0	0
Adjustment for depreciation	7,12	0	0
Paid interest		0	0
Cash flow before working capital movements		-12,050	-14,556
Change in trade receivables		4,114	125
Change in current receivables, accrued income		1,328	-2,827
Change in trade payables		-265	-457
Change in current liabilities excluding loan		-574	-69
Cash flow from operating activities		-7,447	-17,784
Investing activities			
Acquisition of tangible assets	7	0	0
Acquisition of subsidiaries		0	0
Cash flow from investing activities		0	0
Financing activities			
Proceeds from loans	10	12,698	16,790
Repayment of loans	10	-3,945	-36,003
Proceeds from issues of shares and warrants		0	36,000
Cash flow from financing activities		8,753	16,787
Cash flow of the period		1,306	-997
Cash at the beginning of the period		1,494	2,800
Exchange rate differences, other effects		0	0
Cash and equivalents at period end	9	2,800	1,803

Parent Company

PARENT COMPANY INCOME STATEMENT (KSEK)	NOTE	FY 2024	FY 2025
Operating income			
Net sales		6,226	3,530
R & D costs		-719	-456
Administration costs		-3,962	-2,040
Operating income		1,546	1,034
Financial income and expense	6	-2,435	-1,521
Income before taxes		-889	-487
Net income for the period		-889	-487

Net sales of the parent company is entirely attributable to internal charges for services provided.

PARENT COMPANY BALANCE SHEET (KSEK)	NOTE	31 DEC 2024	31 DEC 2025
Assets			
Non current assets			
Receivables from Group Companies		175,162	195,081
Shares in subsidiaries	13	3,396	3,396
Total investments		178,558	198,477
Current assets			
Other receivables and prepayments	8	108	42
Cash and bank balances	9	833	51
Total current assets		941	92
Total assets		179,499	198,569
Equity and liabilities			
Restricted equity			
Share capital	14	1,885	3,085
Non-restricted equity			
Share premium reserve	14	152,861	187,661
Retained earnings		-1,651	-2,540
Net income		-889	-487
Total non-restricted equity		150,320	184,634
Total equity		152,205	187,718
Non-current liabilities			
Loan	10	25,278	7,586
Total non-current liabilities		25,278	7,586
Current liabilities			
Accounts payable - trade		131	1
Other payables		132	21
Accrued expenses	11	1,754	3,242
Total current liabilities		2,016	3,264
Total liabilities		27,294	3,264
Total equity and liabilities		179,499	198,569

PARENT COMPANY CHANGES IN EQUITY KSEK	SHARE CAPITAL	OTHER PAID-IN CAPITAL	OTHER EQUITY	TOTAL EQUITY
Starting balance 2024-12-31	1,885	152,861	-2,540	152,205
Net income for the period			-487	-487
Issue of equity	1,200	34,800		36,000
Ending balance 2025-12-31	3,085	187,661	-3,027	187,718

PARENT COMPANY CASH FLOW STATEMENT (KSEK)	NOTE	FY 2024	FY 2025
Operating activities			
Operating income		1,546	1,036
Issue costs		0	0
Interest received		0	0
Interest paid		0	0
Cash flow before working capital movements		1,546	1,036
Change in non-current assets		-9,290	-19,919
Change in current assets		779	66
Change in current liabilities		-1,056	1,248
Change in other liabilities		0	0
Cash flow after working capital movements		-8,021	-17,568
Financing activities			
Proceeds from loans	10	12,698	16,790
Repayments of loans	10	-3,946	-36,003
Proceeds from issues of shares and warrants	10	0	36,000
Cash flow from financing activities		8,752	16,787
Cash flow of the period		731	-781
Brought forward		102	833
Other effects		0	-1
Cash and equivalents at period end		833	51

Notes, both for the Parent Company and the Group

Note 1 - Accounting and valuation principles

Ranplan Group AB's (corp id nr 559152-5315) financial statements have been prepared in accordance with the Swedish Annual Accounts Act and the general recommendations of the Swedish Accounting Standards Board, BFNAR 2012:1 Annual reports and consolidated accounts ("K3").

Consolidated financial statements

Ranplan Group AB prepares consolidated financial statements. The consolidated financial statements are prepared in accordance with the acquisition model. Information about the Group companies is included in the note regarding fixed financial assets. Subsidiaries are included in the consolidated financial statements from the date on that significant influence, that is voting majority, is transferred to the Group. They are excluded from the consolidated financial statements from the date on which the significant influence ceases.

Inter-company transactions between Group companies are eliminated in their entirety.

Subsidiaries in other countries prepare their annual accounts in foreign currency. At the time of consolidation, the items in these companies' balance sheets and transactions in their income statements are recalculated on the applicable exchange rate of the balance sheet day and transaction date exchange rate. The exchange rate differences that arise are reported in translations differences in the Group's equity.

Foreign currency

Monetary items in foreign currencies have been translated at the rates of exchange applicable on the balance sheet date. Transactions in foreign currency are translated at the transaction date exchange rate.

Income

Income has been recognised at the fair value of what has been received or is deemed to be received and reported to the extent that it is probable that the economic benefits will be utilised by the company and the revenues can be calculated reliably. As a rule, net sales (related to commercial products and services) are recognised at the time of delivery and/or confirmation of fulfilment of contractual obligations ('acceptance'). Exceptions can occur in the event of larger projects for which income may be recognised as a function of the degree of fulfilment. Other income associated with research projects are recognised linearly in tandem with the degree of time lapsed (certain exceptions can occur in the event of deviations from plan). Other operating income, tied to tax credits, is recognised on the basis of the amount of research and development deemed to be allowable for tax credits based on history. Net sales and other income derive in the main from software and services, elements which may be contractually combined and therefore not separable.

Leases

Ranplan Group AB is leasee and all agreements relate to premises. All leases are reported in accordance with the rules for operational leasing. Leasing fees for operational leases are reported as expenses on a straight-line basis during the lease term, provided that no other systematic method would better reflect the user's economic benefit during the period.

Employee benefits

Short-term benefits in the Group consist of salary, social security contributions, paid holiday, paid sick leave, healthcare and bonuses. Short-term benefits are recognized as an expense and a liability when there is a legal or informal obligation to pay compensation.

Income tax

Current tax is valued at the probable amount according to the tax rates and tax rules applicable at the balance sheet date. Deferred tax assets relating to tax loss carry forwards or other future tax deductions are reported to the extent that the deduction is deductible from surplus in future taxation.

Current tax is recognized in the income statement unless the tax is attributable to an event or transaction recognized directly in equity. Tax effects of items recognized directly in equity are reported against equity.

Fixed assets

Ranplan does not capitalise its own or third party software or computers (laptops, stationary and servers), nor does the Company assign any value to its growing and patent portfolio in the balance sheet. At the end of 2024, there were no fixed assets in the Company's balance sheet, neither intangible, nor tangible ones. Depreciation amounted to zero in calendar 2024.

Intangible assets

The company applies the cost accounting model for internally generated intangible assets. The expenses for this are reported as costs when they arise.

Tangible assets

Tangible assets are reported at cost less depreciation. The acquisition value includes expenses directly attributable to the acquisition of the asset.

Additional expenses relating to assets that are not divided into components are added to the acquisition value if they are expected to give the company future economic benefits, to the extent that the asset's performance increases in relation to the asset's value at the time of acquisition.

Expenses for ongoing repair and maintenance are reported as costs.

Capital gains and losses on the sale of a fixed asset are reported as Other operating income and Other operating expenses.

Tangible assets are depreciated systematically over the asset's estimated useful life. When the depreciable amount of the assets is determined, the residual value of the asset will be taken into account.

The following depreciation periods are applied:

Equipment, tools, fixtures and fittings 2 years

Impairment of non-financial assets

When there is an indication that the value of an asset has decreased, an impairment test is performed. If the asset has a recoverable amount that is lower than the net book value, it is written down to the recoverable amount. When assessing impairment, the assets are grouped at the lowest levels where there are separate identifiable cash flows (cash-generating units). For assets that have previously been written down, a review is made on each balance sheet date as to whether reversal should be made.

Financial instruments

Financial instruments are reported in accordance with the rules of K3, chapter 11, which means that valuation is based on acquisition value.

Financial instruments recognized in the balance sheet include accounts receivable and other receivables, loan liabilities and trade payables. The instruments are reported in the balance sheet when Ranplan becomes a party to the instrument's contractual terms.

Financial assets are derecognized when the right to receive cash flows from the instrument has expired or transferred and the Group has transferred virtually all risks and benefits associated with ownership.

Financial liabilities are derecognized when liabilities have been cancelled or otherwise terminated.

Trade receivables and other receivables

Receivables are reported as current assets with the exception of expiration dates more than 12 months after the balance sheet date, which are classified as non-current assets. Receivables are taken up to the amount that is expected to be paid after deduction of individually assessed doubtful claims. Receivables that are interest-free or which run at interest rates that differ from the market rate and have a maturity of more than 12 months are reported at a discounted present value and the change in time value is reported as interest income in the income statement.

Trade payables

Trade payables are initially recognized at cost less transaction costs. If the reported amount differs from the amount to be repaid at maturity date, the difference is recognized as interest expense over the term of the loan using the instrument's effective interest rate. As a result, at the maturity date, the reported amount and the amount to be repaid correspond.

Cash flow statement

The cash flow statement has been prepared using the indirect method. The reported cash flow only includes transactions involving inflows and outflows of cash.

Parent company accounting and valuation principles

The same accounting and valuation principles applies in the parent company as the group.

Key figures definitions

Total income: Income from Net sales, Other income and Other operating income

Net sales: Income from commercial products and services

Other income: Income from research projects

Other operating income: Income from research related tax credits

Other operating expenses: taxes and other government charges, net, as well as FX movements

Gross profit: Total income less cost of sales

Gross margin: Gross profit in relation to total income

Profit/loss after financial items: Profit after financial income and expenses before taxes.

Total assets: Total assets of the company.

Number of employees: The average numbers of employees of the period.

Solidity: Equity and untaxed reserves (less deferred tax) in relation to total assets.

Return on assets: Profit before deductions for interest expenses in relation to total assets.

Return on equity: Profit after financial items in relation to equity and untaxed reserves

Note 2 - Geographical distribution of net sales and other income

GROUP (KSEK)	JAN-DEC 2024	JAN-DEC 2025
Asia	7,238	9,731
North America	2,608	100
Europe, Middle East, Africa	13,126	11,462
Total	22,972	21,293

Note 3 - Auditors' remuneration

GROUP (KSEK)	JAN-DEC 2024	JAN-DEC 2025
BDO		
Audit fee	346	0
Other services	0	15
Crowe		
Audit fee	0	175
Wellden Turnbull		
Audit fee	340	327
Other services	96	27
Total	782	544

Note 4 - Salaries, other remuneration and social security contributions

GROUP (KSEK)	JAN-DEC 2024	JAN-DEC 2025
Average number of employees		
Women	18	19
Men	25	24
Total	43	43
Salaries, social security expenses, remuneration, bonuses and pensions		
Salaries and remuneration to board and CEO	2,091	1,240
Salaries, remuneration and bonuses to other employees	21,847	22,988
	23,938	24,227
Social security for board, CEO and employees	3,383	3,323
Pensions for board and CEO	0	0
Pensions for other employees	1,800	1,837
Total	29,120	29,388
Board members and CEOs		
Number of board members at year end		
Women	1	1
Men	3	2
Total	4	3
Number of CEOs at year end		
Women	0	0
Men	1	1
Total	1	1

The Parent Company employs the CEO. No members of the board or senior management are eligible to any severance pay. A mutual notice period of three months applies to all members of senior management, including the CEO.

Note 5 - Operating lease agreements

GROUP (KSEK)	JAN-DEC 2024	JAN-DEC 2025
Future minimum lease payments on non-cancellable operating leases		
Within 1 year	203	286
Later than 1 year but within 5 years	247	73
Total	450	359
Expensed leasing fees during the period	562	457
This consists of leased premises		

Note 6 - Net interest income and expense

GROUP (KSEK)	JAN-DEC 2024	JAN-DEC 2025
Interest expense	-2,435	-1,521
Warrant sale income	0	0
Total	-2,435	-1,521

PARENT COMPANY (KSEK)	JAN-DEC 2024	JAN-DEC 2025
Interest expense	-2,435	-1,521
Warrant sale income	0	0
Total	-2,435	-1,521

Note 7 - Equipment, tools, fixtures and fittings

GROUP (KSEK)	JAN-DEC 2024	JAN-DEC 2025
Cost		
Cost brought forward	795	795
Acquisitions	0	0
Through acquisitions of subsidiaries	0	0
Cost carried forward	795	795
Depreciation		
Depreciation brought forward	-795	-795
Depreciation acquired and charged in year	0	0
Depreciation carried forward	-795	-795
Net book value	0	0

Note 8 - Prepaid expenses and accrued income

GROUP (KSEK)	31 DEC 2024	31 DEC 2025
Accrued income	2,781	2,036
Prepayments	970	796
Total	3,751	2,832

PARENT COMPANY (KSEK)	31 DEC 2024	31 DEC 2025
Other receivables	50	0
Prepayments	58	42
Total	108	42

Note 9 - Cash and cash equivalents

GROUP (KSEK)	31 DEC 2024	31 DEC 2025
Bank balances	2,800	1,803
Cash and cash equivalents in cash flow analysis	2,800	1,803

PARENT COMPANY (KSEK)	31 DEC 2024	31 DEC 2025
Bank balances	833	51
Cash and cash equivalents in cash flow analysis	833	51

Note 10 - Long term loan

16.8 MSEK was borrowed in the year. Interest amounted to 1.5 MSEK.
36.0 MSEK was repaid by a set-off issue.

The loan accrues simple interest at the rate of 1% of the outstanding amount per month and is repayable in full on 28 February 2027.

Note 11 - Accrued expenses and deferred income

GROUP (KSEK)	31 DEC 2024	31 DEC 2025
Deferred income	2,552	4,025
Accrued salaries and directors fees	580	502
Accrued non income taxes	256	0
Accrued professional fees	981	511
Total	4,369	5,038

PARENT COMPANY (KSEK)	31 DEC 2024	31 DEC 2025
Deferred income	1,040	2,798
Accrued salaries and directors' fees	237	270
Accrued non income taxes	257	0
Accrued professional fees	220	176
Other	0	0
Total	1,754	3,244

Note 12 - Shares in subsidiaries

GROUP (KSEK)	31 DEC 2024	31 DEC 2025
Acquisition of Ranplan Holdings Ltd.	3,396	3,396
Cost at year end	3,396	3,396

GROUP	ID	REGISTERED	% OWNED
Ranplan Holdings Ltd	9363975 UK	Cambridge, UK	100%
Ranplan America LLC	802140893 TX	Dallas, USA	100%
Ranplan Wireless Network Design Ltd	5766973 UK	Cambridge, UK	100%
Ranplan China	91370100MA 3CDFB3XT	Jinan, PRC	100%

PARENT COMPANY	Capital share	Voting rights	Book value
Ranplan Holdings Ltd	100%	100%	3 396 KSEK
			3 396 KSEK

Note 13 – Share capital

The share capital consists of 77 118 242 shares with a quote value of 0.04 SEK.

Note 14 – Transactions with related parties

In 2025, Ranplan Group borrowed SEK 16.790 million from the CEO on market-based terms.

Note 15 – Transactions within the Group

The Parent Company made 0% (2024: 0%) of its purchases and derived 100% (2024: 100%) of its net sales from its wholly owned subsidiaries.

The Board of Directors and CEO hereby assure that this Annual Report for 2025 provides a true and fair overview of the performance of the parent company's and the Group's operations, financial position and earnings, and that it describes the significant risks and factors of uncertainty to which the Parent Company and the companies included in the Group are exposed.

Stockholm 6 May 2026

Per Lindberg, CEO

Joyce Wu, Chairman of the Board

Jan Häglund, Member of the Board

Jon Ullmark, Member of the Board

Our auditor's report was presented on 6 May 2026

Crowe Osborne AB

Christer Eriksson

Authorised public accountant

Auditor's report

Unofficial translation

To the general meeting of the shareholders of Ranplan Group AB (publ)

Corporate identity number 559152-5315

Report on the annual accounts

Opinions

We have audited the annual accounts of Ranplan Group AB (publ) for the financial year 2025.

In our opinion, the annual accounts have been prepared in accordance with the Annual Accounts Act and present fairly, in all material respects, the financial position of Ranplan Group AB (publ) as of 31 december 2025 and its financial performance for the year then ended in accordance with the Annual Accounts Act. The statutory administration report is consistent with the other parts of the annual accounts.

We therefore recommend that the general meeting of shareholders adopts the income statement and balance sheet.

Basis for Opinions

We conducted our audit in accordance with International Standards on Auditing (ISA) and generally accepted auditing standards in Sweden. Our responsibilities under those standards are further described in the Auditor's Responsibilities section. We are independent of Ranplan Group AB (publ) in accordance with professional ethics for accountants in Sweden and have otherwise fulfilled our ethical responsibilities in accordance with these requirements.

We believe that the audit evidence we have obtained is sufficient and appropriate to provide a basis for our opinions.

Other matter

The audit of the annual accounts for the financial year 2024 was performed by another auditor who submitted an auditor's report dated 17 april 2025, with unmodified opinions in the Report on the annual accounts.

Responsibilities of the Board of Directors and the Managing Director

The Board of Directors and the Managing Director are responsible for the preparation of the annual accounts and that they give a fair presentation in accordance with the Annual Accounts Act. The Board of Directors and the Managing Director are also responsible for such internal control as they determine is necessary to enable the preparation of annual accounts that are free from material misstatement, whether due to fraud or error.

In preparing the annual accounts, The Board of Directors and the Managing Director are responsible for the assessment of the company's ability to continue as a going concern. They disclose, as applicable, matters related to going concern and using the going concern basis of accounting. The going concern basis of accounting is however not applied if the Board of Directors and the Managing Director intends to liquidate the company, to cease operations, or has no realistic alternative but to do so.

Auditor's responsibility

Our objectives are to obtain reasonable assurance about whether the annual accounts as a whole are free from material misstatement, whether due to fraud or error, and to issue an auditor's report that includes our opinions. Reasonable assurance is a high level of assurance, but is not a guarantee that an audit conducted in accordance with ISAs and generally accepted auditing standards in Sweden will always detect a material misstatement when it exists. Misstatements can arise from fraud or error and are considered material if, individually or in the aggregate, they could reasonably be expected to influence the economic decisions of users taken on the basis of these annual accounts.

As part of an audit in accordance with ISAs, we exercise professional judgment and maintain professional skepticism throughout the audit. We also:

- Identify and assess the risks of material misstatement of the annual accounts, whether due to fraud or error, design and perform audit procedures responsive to those risks, and obtain audit evidence that is sufficient and appropriate to provide a basis for our opinions. The risk of not detecting a material misstatement resulting from fraud is higher than for one resulting from error, as fraud may involve collusion, forgery, intentional omissions, misrepresentations, or the override of internal control.
- Obtain an understanding of the company's internal control relevant to our audit in order to design audit procedures that are appropriate in the circumstances, but not for the purpose of expressing an opinion on the effectiveness of the company's internal control.
- Evaluate the appropriateness of accounting policies used and the reasonableness of accounting estimates and related disclosures made by the Board of Directors and the Managing Director.
- Conclude on the appropriateness of the Board of Directors' and the Managing Director's use of the going concern basis of accounting in preparing the annual accounts. We also draw a conclusion, based on the audit evidence obtained, as to whether any material uncertainty exists related to events or conditions that may cast significant doubt on the company's ability to continue as a going concern. If we conclude that a material uncertainty exists, we are required to draw attention in our auditor's report to the related disclosures in the annual accounts or, if such disclosures are inadequate, to modify our opinion about the annual accounts. Our conclusions are based on the audit evidence obtained up to the date of our auditor's report. However, future events or conditions may cause the company to cease to continue as a going concern.
- Evaluate the overall presentation, structure and content of the annual accounts, including the disclosures, and whether the annual accounts represent the underlying transactions and events in a manner that achieves fair presentation.

We must inform the Board of Directors of, among other matters, the planned scope and timing of the audit. We must also inform of significant audit findings during our audit, including any significant deficiencies in internal control that we identified.

Report on other legal and regulatory requirements

Opinions

In addition to our audit of the annual accounts, we have also audited the administration of the Board of Directors and the Managing Director of Ranplan Group AB (publ) for the financial year 2025 and the proposed appropriations of the company's profit or loss.

We recommend to the general meeting of shareholders that the profit be appropriated in accordance with the proposal in the statutory administration report and that the members of the Board of Directors and the Managing Director be discharged from liability for the financial year.

Basis for Opinions

We conducted the audit in accordance with generally accepted auditing standards in Sweden. Our responsibilities under those standards are further described in the Auditor's Responsibilities section. We are independent of Ranplan Group AB (publ) in accordance with professional ethics for accountants in Sweden and have otherwise fulfilled our ethical responsibilities in accordance with these requirements.

We believe that the audit evidence we have obtained is sufficient and appropriate to provide a basis for our opinions.

Responsibilities of the Board of Directors and the Managing Director

The Board of Directors is responsible for the proposal for appropriations of the company's profit or loss. At the proposal of a dividend, this includes an assessment of whether the dividend is justifiable considering the requirements which the company's type of operations, size and risks place on the size of the company's equity, consolidation requirements, liquidity and position in general.

The Board of Directors is responsible for the company's organization and the administration of the company's affairs. This includes among other things continuous assessment of the company's financial situation and ensuring that the company's organization is designed so that the accounting, management of assets and the company's financial affairs otherwise are controlled in a reassuring manner. The Managing Director shall manage the ongoing administration according to the Board of Directors' guidelines and instructions and among other matters take measures that are necessary to fulfill the company's accounting in accordance with law and handle the management of assets in a reassuring manner.

Auditor's responsibility

Our objective concerning the audit of the administration, and thereby our opinion about discharge from liability, is to obtain audit evidence to assess with a reasonable degree of assurance whether any member of the Board of Directors or the Managing Director in any material respect:

- has undertaken any action or been guilty of any omission which can give rise to liability to the company, or

- in any other way has acted in contravention of the Companies Act, the Annual Accounts Act or the Articles of Association.

Our objective concerning the audit of the proposed appropriations of the company's profit or loss, and thereby our opinion about this, is to assess with reasonable degree of assurance whether the proposal is in accordance with the Companies Act.

Reasonable assurance is a high level of assurance, but is not a guarantee that an audit conducted in accordance with generally accepted auditing standards in Sweden will always detect actions or omissions that can give rise to liability to the company, or that the proposed appropriations of the company's profit or loss are not in accordance with the Companies Act.

As part of an audit in accordance with generally accepted auditing standards in Sweden, we exercise professional judgment and maintain professional skepticism throughout the audit. The examination of the administration and the proposed appropriations of the company's profit or loss is based primarily on the audit of the accounts. Additional audit procedures performed are based on our professional judgment with starting point in risk and materiality. This means that we focus the examination on such actions, areas and relationships that are material for the operations and where deviations and violations would have particular importance for the company's situation. We examine and test decisions undertaken, support for decisions, actions taken and other circumstances that are relevant to our opinion concerning discharge from liability. As a basis for our opinion on the Board of Directors' proposed appropriations of the company's profit or loss we examined whether the proposal is in accordance with the Companies Act.

Stockholm 6 May 2026

Crowe Osborne AB

Christer Eriksson

Authorized Public Accountant

Other information

Proposed allocation of Ranplan's profits

The Board of Directors recommend that no dividend be paid for the full year 2025.

2026 Annual General Meeting

The Annual General Meeting will be held on 28 May 2025 in Stockholm, Sweden.

Certified Adviser

beQuoted AB

Address: Nybrogatan 34, 114 34 Stockholm, Sweden

Telephone: +46 8 692 21 90

info@bequoted.com

Questions regarding this report are answered by:

CEO Per Lindberg

E-mail: per.lindberg@ranplanwireless.com

Mobile: +46 (0)793407592

Contact

Ranplan Group AB
Riddargatan 18, 2tr
114 51 Stockholm
Sweden

Financial calendar

Interim report for the first half of 2026: 30 July 2026

Subscribe for corporate news:

ranplanwireless.com/investors/subscription

[Ranplan Group AB \(publ\) Corp ID No 559152-5315](#) www.ranplanwireless.com



Perfecting Network Design with Ranplan Software Solutions

Design, Optimize and Simulate In-Building
and Urban Outdoor Wireless Networks

Årsredovisning 2025

Helåret 2025 (helåret 2024)

- Totala intäkterna uppgick till 25,6 MSEK (26,7 MSEK)
- Nettoomsättningen uppgick till 14,1 MSEK (12,9 MSEK)
- Rörelseresultatet uppgick till -14,6 MSEK (-12,1 MSEK)
- Nettoresultatet uppgick till -16,1 MSEK (-14,5 MSEK)
- Förlusten per aktie uppgick till 0,26 SEK (0,31 SEK)
- Kassan vid slutet av 2025 uppgick till 1,8 MSEK (2,8 MSEK)
- Styrelsen föreslår att ingen utdelning betalas för 2025 (ingen utdelning)
- I slutet av 2025 återstod 42,4 MSEK att nyttja av kreditlinan



Denna version av årsredovisningen, den svenska, är den officiella. I den händelse att skillnader mot den engelska versionen framkommer skall den svenska versionen ges företräde. Översättning av engelska termer omfattar i förekommande fall inte vissa bilder och/eller tekniska termer (i det fall att vedertagna svenska ord inte föreligger).

Innehållsförteckning

VD ord3
Förvaltningsberättelse5
Koncernredovisning	...19
Noter, gemensamma för moderbolag och koncern	...25
Revisionsberättelse	...35

VD-ord

Försäljningsökning i SEK

Trots starkt negativa valutaförändringar och mot bakgrund av ett fortsatt försiktigt och återhållsamt investeringsklimat ökade den kommersiella försäljningen - rapporterad i den betydligt starkare svenska kronan - med 9 % under kalenderåret 2025. Uttryckt i amerikanska dollar, som direkt och indirekt står för långt över 80 %, uppgick motsvarande tillväxt till 18 % - en siffra som understryker styrkan i våra erbjudanden och en växande kundbas som visar påfallande nöjdhet med våra produkter och tjänster. Vi förväntar oss marknadsandelvinster under de kommande åren i takt med att kännedomen om våra produkters kvaliteter ökar.

Forskningsintäkter normaliseras

Efter uppgången föregående år, stärkt av betydande bidrag från ett kortvarigt uppdrag, normaliserades intäkterna från forskningsprojekt 2025, i enlighet med prognos. Baserat på den nuvarande aktivitetsplanen och under förutsättning av en stabil valutakurs förväntar vi oss ett relativt stabilt mönster från denna nivå under 2026. En liknande utsikt gäller för FoU-relaterade skattekrediter – nominerade i brittiska pund – som påverkades av ogynnsamma valutakursrörelser i slutet av 2024.

Försenade kassainflöden

Även om det rapporterade kassaflödet från verksamheten försämrades under 2025 finns det ingen grund för oro. Kontanta medel som förväntas erhållas under första halvåret 2026 torde till stor del kompensera för förseningar av inkommande betalningar som tidigare bedömdes bokföras förra året. Likviditetspositionen förblev stark vid slutet av kalenderåret 2025 med 1,8 miljoner SEK i kassan och tillgång till 42,4 miljoner SEK - den utnyttjade delen av den utökade kreditlinjen (gräns satt till 50 miljoner kronor).

Förstärkta fundament

Trots den externa turbulensen som störde den globala ekonomin under 2025 utvecklades vår affär och operativa verksamhet på ett tillfredsställande sätt. Vi utvidgade bland annat våra försäljningskanaler med ett antal högkvalificerade partners för att möta efterfrågan på tillväxtmarknader och utökade vår växande lista över aktiva kunder med fler än 30 nya namn.

- ersatte en etablerad konkurrent hos en större telekomoperatör i Sydostasien
- utökade ledarskapet inom öppna format med stöd för framtidens arbetsflöde
- introducerade en helt ny "*radio propagation model*" som utnyttjar GPU:ers kraft
- lanserade en specialversion av vårt flaggskeppsverktyg för universitets behovsbild
- omförhandlade leverantörsavtal och relationer för att förhöja operativ effektivitet
- stärkte balansräkningen och likviditetspositionen genom en kvittningsemission

Kundanpassning

Inom telekom finns det ingen domän som väcker mer uppmärksamhet och entusiasm än *Private Wireless*. Detta segment, till stor del tillägnat industriella tillämpningar, har sedan länge betraktats som ett bestående tillväxtområde som utgör en central del av vår inriktning. De kvaliteter våra produkter och tjänster besitter möjliggör uppfyllelse av de mest krävande tillämpningar av dessa nät. *Public Safety* representerar en annan nisch där vi i allt högre grad framträder som en utmärkt partner. I ett webinarium i december 2025 uppvisade vi en rad nya funktioner som specifikt utformats för att realisera trådlösa nät för järnvägssektorn.

20-årsjubileum

2026 innebär ett speciellt år för Ranplan Wireless, det helägda brittiska dotterbolaget och vårt operativa huvudkontor. Den 3 april firade vi 20-årsjubileum som en energisk och innovativ aktör – den verkliga pionjären inom inomhus- och utomhustrådlös design i fullständig samordning - med ett globalt inflytande på branschen i stort. För att hedra denna händelse kommer vi under en period av fyra månader att erbjuda befintliga och potentiella kunder ett urval av kostnadsfria förmåner i händelse av nya kommersiella beställningar.

AI/ML i förarsätet

Den nya generationen AI/ML:s kapacitet att avsevärt förbättra produktivitet kommer med största sannolikhet att bestående förändra programvaruindustrins karaktär. Flaskhalsar som tidigare varit förknippade med grundläggande kodning och testning kommer förminskas, om inte helt försvinna. Basala manuella uppgifter kommer till stor del att undanröjas genom automatisering. Begränsningar som tidigare hämmat värdeskapande processer kommer istället att uppstå annanstans. I nästa fas av utvecklingen kommer kvalitetskontroll att bli viktigare snarare än mindre så. Väl medvetna om detta avser vi att nyttja AI/ML:s inneboende krafter på ett kontrollerat och genomtänkt sätt. Ett talande exempel är den senaste utgåvan av vår ML-powered *Intelligent Floor Recognition (IFR)* som uppvisat betydande förbättringar.

Inför nästa genombrott

Tack vare den hävstång som är inbyggd i vår licensieringsaffär – med bruttomarginaler strax under 100% – behövs inte mycket i form av marknadsgenombrott för att inte bara uppnå *"cash flow break-even"*, utan också generera mycket anständiga rörelsemarginaler på försäljningen. Med tanke på den konkurrensposition och kunskapsbas vi besitter, den positiva feedback vi erhåller och det stadiga inflödet av nya förfrågningar vi regelbundet bevittnar kommer vi med viss selektivitet anta de möjligheter som uppstår efter 20 år av investeringar.



Per Lindberg, VD



Förvaltningsberättelse

Information om verksamheten

Under 2025 registrerade Ranplan Group högre nettoförsäljning men något lägre totala intäkter uttryckt i den starkare svenska kronan. Förluster från verksamheten ökade, delvis på grund av ogynnsamma effekter av valutaförändringar. Kundbasen fortsatte att växa, med särskild styrka noterad i Asien mot slutet av året. Kostnaderna för verksamheten, inklusive alla utgifter relaterade till forskning och utveckling samt pågående omstruktureringsaktiviteter, förblev i stort sett stabila då effektiviseringsåtgärder minskade effekten av investeringar och inflation.

Under det gångna året uppvisade verksamheten en hög grad av kontinuitet och stabilitet. Den högsta ledningen förblev intakt och vid årsstämman i Stockholm i maj 2025 återvaldes alla medlemmar i styrelsen. På grund av en oförutsedd händelse sammankallade bolaget en extra bolagsstämma i Stockholm i december 2025 för att besluta om att utse Crowe Osborne AB som revisor för den nuvarande perioden (till nästa årsstämma).

Ekonomisk utveckling för koncernen och moderbolaget

	NOT	2024	2025
Koncernen			
Nettoomsättning, KSEK		26 725	25 642
Resultat efter finansiella poster, KSEK		-14 485	-16 077
Balansomslutning, KSEK		12 097	13 803
Antal anställda, st	4	43	43
Soliditet, %		-174%	-8%
Moderbolaget			
Nettoomsättning, KSEK		6 226	3 530
Resultat efter finansiella poster, KSEK		-889	-487
Balansomslutning, KSEK		179 499	198 569
Antal anställda, st	4	2	2
Soliditet, %		85%	95%

Finansiell sammanfattning

Under 2025 uppgick de totala intäkterna till 25,6 MSEK, en minskning från 26,7 MSEK 2024. Nettoomsättningen avseende kommersiella produkter och tjänster uppgick till 14,1 MSEK, en ökning från 12,9 MSEK 2024. Övriga intäkter från forskningsprojekt föll påtagligt till 7,2 MSEK från 10,1 MSEK 2024. Övriga rörelseintäkter kopplade till FoU-skattelättnader växte till 4,4 MSEK, jämfört med 3,8 MSEK 2024.

Bruttomarginalen, som beräknas som kvoten mellan nettoomsättningen minus försäljningskostnader och nettoomsättningen, utvidgades till 99,4 procent 2025 (85,8 procent 2024), positivt påverkad av en lägre andel tillhandahållande av externa designtjänster.

Nettoförlusten för 2025 uppgick till 16,1 MSEK, strax över nivån om 14,5 MSEK för 2024. Förlusten från rörelsen ökade till 14,6 MSEK från 12,1 MSEK 2024. Kostnader för (1) FoU - vilka samtliga påverkade resultaträkningen - ökade till 23,8 MSEK (22,7 MSEK), (2) försäljning och marknadsföring steg till 7,5 MSEK (7,0 MSEK), medan (3) de relaterade till ledningsfunktioner och administration sjönk till 7,7 MSEK (8,7 MSEK).

Ingen inkomstskatt har belastat resultatet, men så kallad "*withholding tax*" på viss omsättning har redovisats under övriga rörelsekostnader (i förekommande fall kan dessa återhämtas).

I slutet av 2025 uppgick koncernens omsättningstillgångar till 13,8 MSEK (12,1 MSEK). Av kreditlinan (med ett tak på 50 MSEK) återstod 42,4 MSEK kvar att utnyttja.

Inga anläggningstillgångar, varken materiella eller immateriella, fanns i balansräkningen vid utgången av december 2025. Det egna kapitalet uppgick till -1,1 MSEK (-21,0 MSEK). Denna siffra ska bedömas mot bakgrund av att Bolaget inte har avsatt något värde i balansräkningen till patentportföljen eller till FoU-investeringar. Kortfristiga skulder uppgick vid utgången av 2025 till 7,3 MSEK, nära nivån om 7,9 MSEK tolv månader tidigare.

Vid utgången av 2025 redovisade Ranplan i sin balansräkning skattelättnader till ett värde av cirka 7,7 MSEK, hänförliga till forsknings- och utvecklingsaktiviteter som bedömts vara stödberättigande under 2024 och 2025. Inkassering av dessa fordringar förväntas under 2026.

Kommentarer till koncernredovisningen

Koncernens resultaträkning

Forsknings- och utvecklingskostnader

Majoriteten av dessa kostnader är förknippad med ersättningar till anställda och konsulter som arbetar inom FoU, varav de flesta är belägna i Cambridge, Storbritannien. Kostnaden för tredjeparts programvara och hårdvara som används av Ranplan Group för utveckling är den näst största kostnadsposten. Kostnader för underhåll och hyror och övriga tjänster är relativt låga. FoU-kostnaderna var något högre under 2025 jämfört med 2024.

Försäljningskostnader

Majoriteten av dessa kostnader är löner och tillhörande kostnader för anställda och försäljningsrepresentanter. Dessa anställda är geografiskt utspridda runt om i världen. Försäljningskostnaderna minskade signifikant under 2020, och mer dämpat under 2021, delvis på grund av kostnadsbesparingar, delvis på grund av COVID-19 begränsningar för resor och fysiska möten. En ökning noterades under 2022. Inga materiella förändringar skedde under 2023, följt av en markant reduktion under 2024 och en ökning under 2025.

Administrationskostnader

Majoriteten av administrationskostnaderna är relaterade till löner. Under 2018 uppkom ovanligt höga utgifter för rådgivning på grund av noteringen på Nasdaq First North. Som en följd av kostnadsbesparingar och lönesänkningar av VD har betydande minskningar åstadkommit.

Övriga rörelseintäkter

Denna inkomst härrör i princip från bedömda kontantbidrag från den brittiska regeringen till koncernens forskningsverksamhet, huvudsakligen utförd i Cambridge. Inga sådana kontantbidrag erhöles under 2025 men vid tidpunkten för denna rapport har dessa relaterade till 2024 nu emottagits.

Övriga rörelsekostnader

Dessa kostnader utgörs av icke-vinst-relaterade skatter som betalas till andra länder vid försäljning som kan återhämtas samt effekter av valutakursförändringar, positiva eller negativa.

Skatter

Koncernen liksom moderbolaget gjorde en förlust under 2025. Ingen inkomstskatt utföll som skuld eller till betalning. Ackumulerade förluster sedan början av 2018 överstiger 160 MSEK för koncernen och 15 MSEK för moderbolaget. Förlustavdrag aktiveras inte som tillgångar.

Koncernens balansräkning

Kundfordringar - handel

Över hälften av alla kundfordringar är relaterade till den brittiska verksamheten (Ranplan Wireless Network Design Ltd) som fakturerar kunder över hela världen, undantaget nord- och sydamerika samt Kina.

Övriga kortfristiga fordringar

En mycket betydande del av detta belopp hänför sig till skatterelaterade bidrag som beräknas betalas av den brittiska regeringen under 2026.

Likvida medel och finansiering

Baserat på rådande förväntningar rörande affärsverksamheten och tillgången till en kreditlina anser bolaget sig ha tillräckligt med kapital för att finansiera sin verksamhet under räkenskapsåret 2026. Bolaget kan vilja söka kapital från investerare genom att emittera nya aktier – vid de sju senaste ordinarie bolagsstämmorna under 2019 - 2025 bemyndigades styrelsen att kunna utöka aktiekapitalet.

Koncernens kassaflöde

Kassaflödet under 2025 var negativt, vilket återspeglar förlusten från rörelsen, som överskuggade en smärre minskning av rörelsekapitalet.

Kassaflödet från rörelsen uppgick till -14,6 MSEK (-12,1 MSEK) före och -17,8 MSEK (-7,4 MSEK) efter förändringar av rörelsekapital. Inga investeringar gjordes under 2025.

Moderbolaget

Kommentarer till moderbolaget

Moderbolagets finansiella räkenskaper

Räkenskaperna som presenteras nedan relaterar till koncernens moderbolag Ranplan Group AB som registrerades i mars 2018 och är ensam ägare till samtliga bolag i koncernen.

Resultaträkning

Administrationskostnaderna under 2025 avser styrelsens ledamöter, VD samt övriga kostnader som krävs för NASDAQ noterade bolag.

Balansräkning

Andelar i dotterbolag avser kostnaderna för att förvärva rörelserna som tidigare befann sig under Ranplan Holdings Ltd. Moderbolagets fordringar avser tillskott av medel för att finansiera de rörelsedrivande dotterbolagen. Dess värdering stöds av en långsiktig kassaflödesprognos med användning av ett årligt avkastningskrav om 12 procent före skatt. Denna faktor utgör den primära skillnaden i eget kapital mellan moderbolaget och koncernen.

Förändring av eget kapital

Minskningen av eget kapital härrör från förlust från verksamheten under kalenderåret 2025.

Utdelning

Styrelsen föreslår att ingen utdelning lämnas för 2025.

Aktien

Antalet utestående aktier i slutet av 2025 uppgick till 77 118 242.

Aktiedata

Sedan noteringen av Ranplan Group AB på NASDAQ First North den 28 juni 2018 (till en teckningskurs om 10,30 SEK) har antalet utestående aktier ökat med 283% från 20 115 812 till 77 118 242 genom en riktad emission (september 2021) och fyra kvittningsemissioner (oktober 2020, oktober 2021, december 2023 och maj 2025).

Aktiedata

Utveckling av antalet utestående aktier

Tidpunkt	Händelse	Nya aktier	Totalt antal	Pris p. Aktie	Värde (SEK)
mars 2018	Före notering	NA	14 098 394	NA	NA
juni 2018	Notering	6 017 418	20 115 812	10,30 SEK	207 192 864
oktober 2020	Kvittningsemission	4 022 430	24 138 242	7,92 SEK	191 174 877
september 2021	Riktad emission	3 400 000	27 538 242	8,20 SEK	225 813 584
oktober 2021	Kvittningsemission	2 900 000	30 438 242	8,20 SEK	249 593 584
december 2023	Kvittningsemission	16 680 000	47 118 242	1,20 SEK	56 541 890
maj 2025	Kvittningsemission	30 000 000	77 118 242	1,20 SEK	92 541 890

Aktieägare

Baserat på offentlig information från Euroclear (per 31 december 2025) framgår att aktieägarstrukturen har blivit än mer koncentrerad efter kvittningsemissionen under våren 2025 om omfattade 30 miljoner aktier, till vilken allmänheten erbjöds att delta till en nivå om 60 procent. Per Lindberg, VD, kontrollerar 89,1 procent av samtliga utestående aktier och röster, följt av de två huvudgrundarna, Jie Zhang och Joyce Wu, båda medlemmar i koncernledningen, med sammanlagt 2,7 procent. Mer än 95 procent av aktierna innehas av privatpersoner eller institutioner i EU och Storbritannien.

Aktieägare per 31 december 2025	Antal aktier	Andel
Per Lindberg	68 739 132	89,1%
Jie Zhang & Joyce Wu	2 067 996	2,7%
St Petri Capital	1 000 000	1,3%
Fredrik Lundgren	890 205	1,2%
Wilhelm Risberg	865 403	1,1%
Other	3 555 506	4,6%
Total	77 118 242	100,0%

Väsentliga händelser under 2025 och efter kalenderårets slut

- Den 8 april 2025 meddelade Ranplan att företaget avser att emittera 30 miljoner nya aktier; externa investerare inbjöds att delta i 60 % av den totala aktieemissionen, på samma villkor som en kvittningsemission: [Ranplan Group AB intends to issue thirty million new shares](#)
- Den 9 maj 2025 hölls årsstämman för 2024 i Stockholm, Sverige: [Annual general meeting held in Ranplan Group AB \(publ\)](#)
- Den 31 juli 2025 publicerade Ranplan sin delårsrapport för de första sex månaderna av 2025: [Ranplan Group AB - Interim Report January - June 2025](#)
- Den 2 december 2025 meddelade Ranplan att företaget har valts ut av en stor operatör i Sydostasien: [Ranplan Selected by Major Operator in South-East Asia](#)
- Den 9 december 2025 meddelade Ranplan att utgångsdatumet för kreditlinjen har förlängts med ett år (365 dagar) till den 28 februari 2027: [Extension of Credit Line](#)
- Den 19 december 2025 beslutade en extra bolagsstämma i Stockholm att utse Crowe Osborne AB till dess revisor fram till slutet av nästa årsstämma med Christer Eriksson som ansvarig revisor: [Extraordinary General Meeting Held in Ranplan Group AB](#)
- Den 3 februari 2026 tillkännagav Ranplan en speciell fyra månader lång kampanj för att fira sitt 20-årsjubileum den 3 april 2026: [Ranplan Celebrates 20 Years of Network Planning](#)
- Den 19 februari 2026 publicerade Ranplan sin årsredovisning för 2025: [Ranplan Group AB – Annual Statement 2025](#)
- Den 24 februari 2026 meddelade Ranplan att företaget har blivit utvalt för EU-finansierade NEWTON-projektet för utvecklingen av nästa generations 6G cellfria nätverk: [Ranplan Selected for](#)

- Den 2 mars 2026 visade Ranplan Castor radio simulering driven av NVIDIA Omniverse: [Ranplan to Showcase Castor Wireless Simulations Powered by NVIDIA Omniverse Libraries at MWC 2026](#)

Kunder

Bolaget redovisade intäkter från över 65 kunder under 2025. Efterfrågan på företagets produkter och tjänster framstår som stark, men de ekonomiska och geopolitiska oroshärdarna verkar ha haft en dämpande effekt på investeringsvilja och beslutsfattande.

Anställda

Per den 31 december 2025 hade bolaget 47 heltidsekvivalenta inom sin arbetsstyrka (med hänsyn tagen till anställda och konsulter samt arbetstid), en minskning från 50 sedan slutet av 2024. Omkring två-tredjedelar av medarbetarna arbetar med forskning och utveckling, vilken bedrivs huvudsakligen i det operativa huvudkontoret utanför Cambridge, Storbritannien.

Forskning och Utveckling (FoU)

Bolaget investerar kraftigt i forskning och utveckling. FoU - investeringarna fokuseras runt (i) att kontinuerligt förbättra bolagets existerande portfölj av mjukvara framförallt för inomhus och den täta urbana utomhusmarknaden, (ii) att leda övergången till moln-baserade lösningar, (iii) att automatisera arbetsintensiva uppgifter genom att utnyttja artificiell intelligens och maskininlärning, (iv) att framskrida proaktiv optimering av nätverk med hjälp av exempelvis data-analys och network slicing, och (v) att möjliggöra utformning av byggnader anpassade för trådlös kommunikation. Kostnaderna för FoU under 2025 uppgick till 23,8 MSEK (22,7 MSEK), motsvarande 61% (59%) av bolagets rörelsekostnader (inklusive försäljning, och administration samt övriga rörelsekostnader).

Produkter och marknader

Under 2025 tog företaget betydande steg framåt. Fler än trettio (30) nya konton tillkom som aktiva kunder; inklusive en stor mobilnätoperatör i Sydostasien (på bekostnad av den tidigare leverantören) och flera expansionsorder från befintliga kunder - ett tecken på en hög nivå av kundnöjdhet med våra produkter och tjänster - erhöles. Våra produkter uppvisar klokt ledarskap med innovativa steg för att förbättra noggrannhet, produktivitet och användbarhet av verktyg för radioplanering och optimering med fokus på avancerade användningsfall som drivs av segmenten för privat trådlös nät ("*private wireless*") och offentlig säkerhet ("*public safety*"). Vårt stöd för import och export av öppna filformat i BIM IFC:s anda vinner terräng. Vi ser fram emot en ny värld med fritt utbyte av data och full interoperabilitet mellan produkter.

Finansiering och kapitalbehov

Styrelsen och ledningen ser löpande över koncernens kapitalbehov utifrån budget och prognos för att bedöma om bolaget har de finansiella resurser som krävs för att bedriva verksamheten i enlighet med den strategiska plan som styrelsen beslutat. Per den 31 december 2025 uppgick koncernens likvida medel till 1,8 MSEK med mer än 42 MSEK av kreditlinan om 50 MSEK outnyttjad. Kreditlinan, som förlängts av VD Per Lindberg, kommer att vara tillgänglig till och

med den 28 februari 2027. Styrelsen är bemyndigad att emittera nya aktier utan företräde för befintliga aktieägare.

Ersättning

Högsta ledningen (senior management) erhöll ingen rörlig ersättning för 2025.

Företagsledningen

I slutet av 2025 bestod ledningsgruppen av fem medlemmar, tre utöver VD och Finansdirektör: Joyce Wu har rollen som Chief Operating Officer (och Global Head of Human Resources); Hui Song som Chief Technology Officer, och professor Jie Zhang, tillsammans med Joyce Wu, grundaren av Ranplan Wireless Network Design Limited, som Chief Scientific Officer. George Wells är finansdirektör och Per Lindberg verkställande direktör.

Styrelsen

Sedan årsstämman i Stockholm den 9 maj 2025 består styrelsen av tre ledamöter: Joyce Wu (ordförande), Jan Häglund och Jon Ullmark. I enlighet med aktiebolagslagen väljs styrelseledamöter i samband med årsstämman efter varje år.

Bolagsstyrning

Under 2025 avhöll Ranplan Group AB 9 planerade styrelsemöten. Styrelsens arbete har bland annat inriktats på att utveckla organisationen och dess partnerskap, förfina dess affärsplaner och strategi i syfte att uppnå lönsam tillväxt. Styrelsen granskar regelbundet bolagets finansiella ställning, finansierings- och investeringsbehov, omfattande administrativa, finansiella och operativa frågor. Ytterligare information finns i avsnittet Riskfaktorer i denna rapport.

Nomineringskommitte

Valberedningen inför årsstämman 2026 består av den valda ordföranden Per Lindberg, Jie Zhang, Joyce Wu och Jens Larsson (representerar sig själv och investerare i fonder som förvaltas av honom). Valberedningen kommer bland annat att presentera ett förslag om styrelsens sammansättning och ledamöter, deras ersättning, val och ersättning till bolagets revisor(er) samt rutiner för tillsättande av valberedningen inför årsstämmor.

Rättsliga förfaranden

Bolaget är inte inblandat i några rättsliga förfaranden av betydelse.

Hållbarhet

Bolaget utvecklar produkter som på ett avgörande och betydande sätt minskar förbrukningen av energi inom trådlösa nätverk. Dess egen konsumtion av energi minimeras och är försumbar.

Förslag till vinstdisposition

Till årsstämman förfogande står följande vinstmedel rörande moderbolaget:

KSEK	
Övrigt tillskjutet kapital	187 661
Balanserade vinstmedel	-2 540
Årets förlust	-487
	184 634

Styrelsen föreslår att vinstmedlen disponeras så att
i ny räkning överförs

184 634

Ranplan firade sin 20 årsdag den 3 april 2026



“From pioneering in-building RAN research to being the first to support 5G planning and enable cross-sharing of 3D models through BIM imports, research and innovation have always been at the core of our business. This focus keeps us ahead of evolving network complexities and empowers organisations to design networks that are both reliable and future-proof”

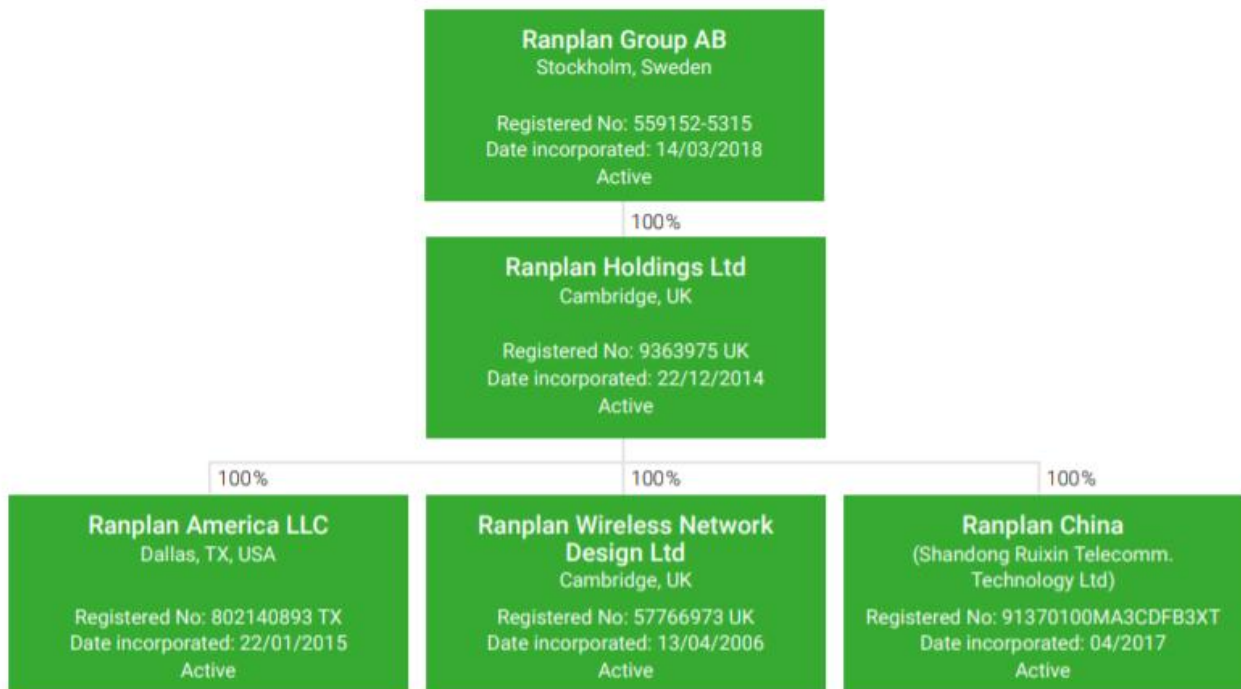
Bolagsbeskrivning

Ranplan är ett mjukvarubolag som utvecklar, marknadsför och säljer (licensierar) ett antal lösningar som gör det möjligt för huvudsakligen mobiloperatörer, leverantörer av telekomutrustning och systemintegratörer att kostnadseffektivt och noggrant planera, utforma och optimera exempelvis 4G, 5G och WiFi trådlösa nätverk innanför väggarna på byggnader och utomhus i stadsmiljöer.

Syftet med ett trådlöst inomhusnätverk är att ge utökad nätverkstäckning och kapacitet när det befintliga utomhusnätverket inte tillfredställande kan uppfylla den krävande behovsbilden. Täckningen kan vara dålig på grund av höga genomträngningsförluster orsakade av byggnadens struktur eller av glas med låg genomsläpplighet som monterats för att höja byggnadens termiska prestanda. I tätbebyggda stadsmiljöer kan kringliggande byggnader orsaka en radiofrekvensbarriär som blockerar täckningen från utomhusnätverk i närheten. Höga byggnader har vanligen dålig täckning på de övre våningarna, eftersom utomhusantennerna, många våningar längre ner, är särskilt utformade för att förhindra att energi strålar över horisonten. Kapaciteten kan vara ett problem på platser som arenor och konferenscentrum där flera tusen användare kan försöka använda nätverket samtidigt.

Ranplan Group AB har varit noterat på Nasdaq First North Stockholm sedan juni 2018, och handlas under tickern RPLAN, ISIN: SE0011178201. Det är moderbolaget till Koncernen med följande helägda dotterbolag: (i) Ranplan Holdings Ltd (Storbritannien), (ii) Ranplan Wireless Network Design Ltd (Storbritannien), (iii) Ranplan China (Kina), och (iv) Ranplan America LLC (Texas, USA). Samtliga röster och aktier i dotterbolagen innehas av bolag inom Koncernen.

Koncernens struktur



Risker relaterade till koncernens verksamhet och marknad

Risker relaterade till tidigt utvecklingsstadium och framtida finansiering

Historiskt sett har Koncernen inte kunnat generera tillräckligt kassaflöde för att tillgodose sitt behov av rörelsekapital. Koncernens verksamhet har istället finansierats genom tillskott från aktieägarna. Det finns en risk att Bolaget kommer att uppvisa rörelseförluster, eller i vart fall inte kommer kunna generera tillräckligt resultat för att finansiera verksamheten. Koncernen skulle som en följd därav komma att vara fortsatt beroende av finansiering från externa källor.

Nyckelpersoner

Bolaget är i stor utsträckning beroende av dess förmåga att behålla och attrahera kunnig personal. Koncernens pågående projekt liksom andra utvecklingsplaner kan komma att störas om Koncernen skulle förlora och inte kunna ersätta någon av sina nyckelpersoner. Koncernen är dessutom beroende av nyrekryteringar och bibehållande av kunnig personal för att fortsätta växa och nå framtida framgång. Om Koncernen inte kan attrahera kunnig personal kan det komma att ha en negativ inverkan på Bolagets verksamhet, finansiella ställning och resultat.

Risker relaterade till produktens kvalitet

Bolaget är beroende av sin förmåga att utveckla och leverera produkter av viss kvalitet. Även om Bolaget anser att produkterna är av god kvalitet, kan kundernas krav komma att avvika från det som Koncernen producerar.

Konkurrens

Konkurrenter kan ligga före Bolaget och nya aktörer kan börja framträda. Konkurrenter kan ha större resurser än Bolaget. Det finns också en risk att konkurrenter utvecklar produkter som är mer effektiva och som säljs till en lägre kostnad. Därtill kan annan teknologi utvecklas, som visar sig vara bättre lämpad eller överlägsen Bolagets produkter. Hård konkurrens kan leda till ogynnsam prisutveckling och/eller högre krav på kvalitet och funktionalitet.

Risker relaterade till kunder

Koncernens kunder består av både offentliga och privata organisationer. Anbuds- och upphandlingsförfaranden kan vara tidskrävande och komplexa och kräver ibland anlitan av externa rådgivare. Om Bolaget inte kan delta i, eller deltar och förlorar, anbuds- och upphandlingsförfaranden kan det ha en negativ inverkan på Bolagets verksamhet, finansiella ställning och resultat.

Risker relaterade till immateriella rättigheter och företagshemligheter

Patent, licenser, varumärken och andra registrerade immateriella rättigheter är en viktig grund för Koncernens verksamhet. Immateriella rättigheter utvecklas av anställda eller i samarbete med tredje part. Det finns en risk att immateriella rättigheter utvecklade i vissa projekt missbedöms och att rättigheterna inte säkras upp varigenom rätten förloras. Dessutom kan rätten till vissa immateriella rättigheter komma att vara osäker eller ifrågasatt i vilken situation Bolaget kan tvingas vidta rättsliga åtgärder för att försvara sina rättigheter.

Twister och rättsliga processer

Koncernen kan som ett led i den löpande verksamheten komma att bli involverad i tvister. Sådana tvister kan innebära krav på betalning och/eller korrigerande av arbete samt andra eventuella konsekvenser i samband med fel vid tillhandahållande av produkter eller tjänster. Dessutom kan Koncernen bli utsatt för utestående fordringar i förhållande till kunder såväl som andra situationer som kan tvinga Koncernen att vidta rättsliga åtgärder.

Försäkringsrisker

Krav kan komma att framställas mot Bolaget som inte täcks av gällande försäkringsskydd. Även om ett sådant krav täcks till fullo kan Bolagets premier till försäkringsbolaget komma att öka till följd av försäkringsfall.

Valutarisker

Koncernen kommer fortsätta att ingå avtal som är föremål för betalning i andra valutor än svenska SEK (i huvudsak i amerikanska USD, brittiska GBP och EUR men även andra lokala valutor). Valutorna omräknas slutligen till svenska SEK för inkludering i Koncernens konsoliderade räkenskaper, vilka anges i SEK. Koncernen skyddar sig för närvarande inte mot risker kopplade till utländska valutakurser.

Legala och politiska risker

Bolaget är ett svenskt bolag och koncernens verksamhet bedrivs huvudsakligen i Storbritannien. Dock verkar Bolaget på en global marknad och Bolaget har samarbetspartners, leverantörer och kunder över hela världen. Risker kan uppstå till följd av olikheter i rättssystem och förändringar i lagstiftning samt andra relevanta förordningar relaterade till beskattning, tullar och avgifter samt andra förutsättningar och villkor.

Risker relaterade till skatt

Bolaget bedriver sin verksamhet i enlighet med sin tolkning och uppfattning av relevant skattelagstiftning och skatteavtal samt andra tillämpliga regler.

Globala ekonomiska faktorer

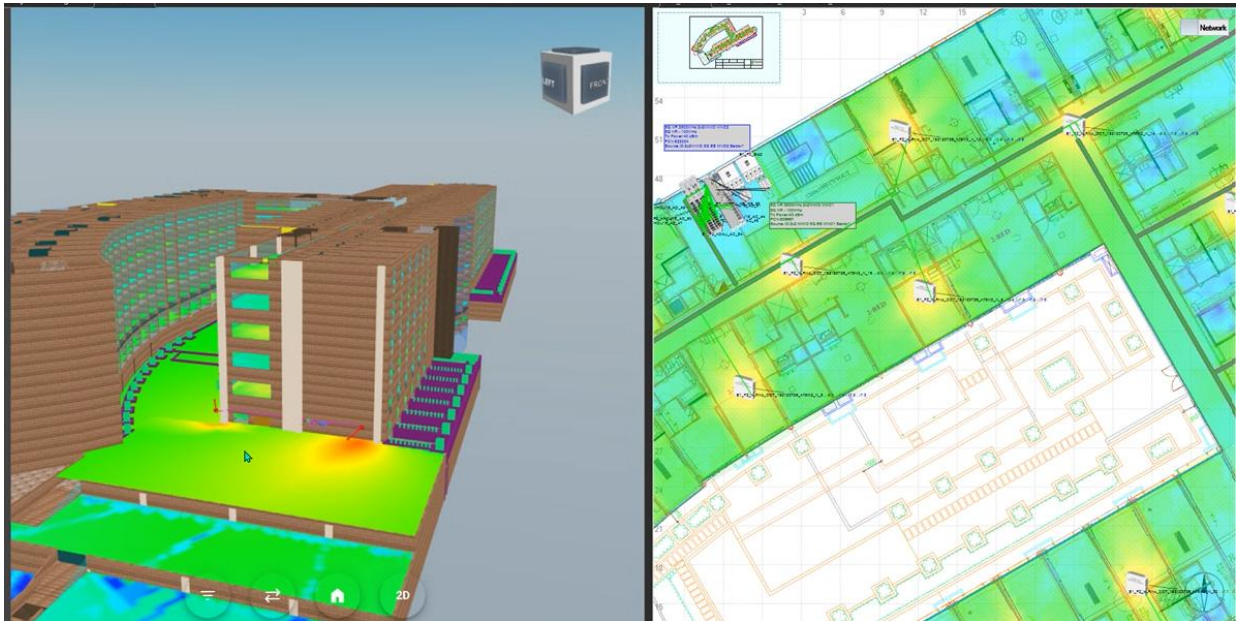
Koncernen är exponerad mot det allmänna marknadsklimatet, såsom tillgång och efterfrågan, inflation och räntefluktuationer, uppgångar och nedgångar samt vilja att investera.

Risker relaterade till geopolitiska spänningar

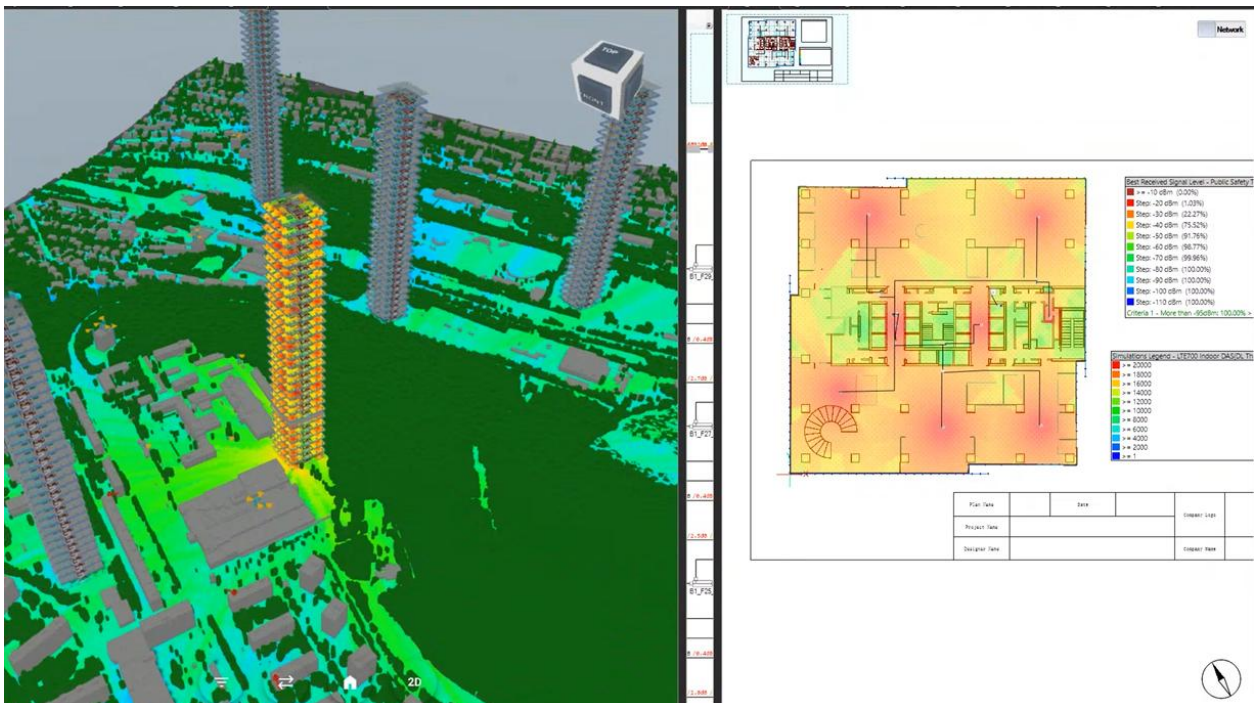
Ökade geopolitiska spänningar, militära konfrontationer, handelskonflikter etc. skulle kunna försämra marknadsvillkoren både lokalt och globalt.

Ranplan leder utvecklingen av HetNet Design (in- och utomhusplanering i samordning)

Detaljerad radioutbredningsanalys innanför och utanför väggarna i ett byggnadskomplex



Detaljerade trådlösa 'heatmaps' analyserade över varje våning i en rad flerbostadshus



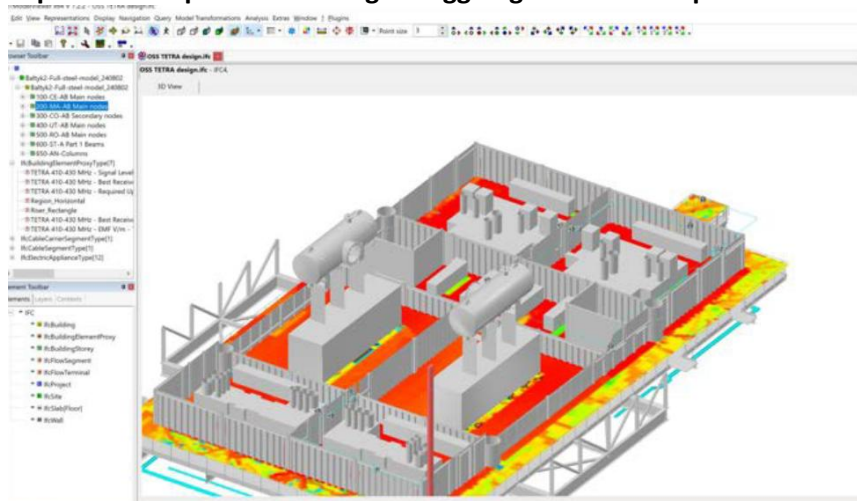
Öppna filformat

Få faktorer hindrar telekomindustrins operationella effektivitet mer än det fortsatta beroendet av proprietära filformat. Även om det en gång var det enda genomförbara alternativet, hindrar sådana slutna domäner smidigt datautbyte mellan mjukvarusystem, kväver innovation och begränsar flexibiliteten att använda mix-and-match-lösningar av högsta kvalitet. Att undanröja dessa artificiella hinder är avgörande för att förverkliga visionen om AI-native nätverk och AI-RAN. Genom konkreta demonstrationer har Ranplan varit och fortsätter att vara en ivrig och entusiastisk förespråkare för öppna filformat i BIM-anda (Building Information Modelling).

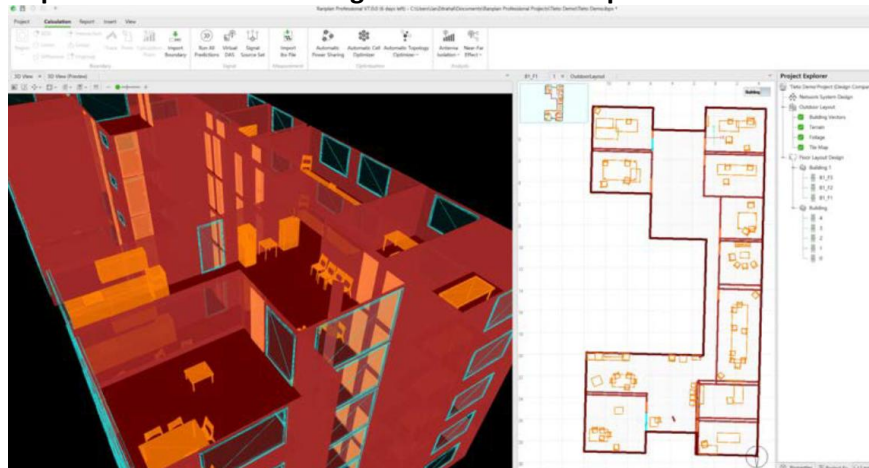
Ett logiskt nästa steg är klassificeringen av nätverksenheter ner på portnivå—ett område där vi ser stort och växande intresse. En sådan standardisering skulle avsevärt underlätta arbetet för både design-, planerings- och installationsingenjörer, särskilt i inomhusmiljöer. Ännu större fördelar kommer att uppnås när OpenUSD (Universal Scene Description) blir redo för bred användning. Som öppen källkod, helt 3D, lagerbaserat data-ramverk, är OpenUSD en prime kandidat för att möjliggöra fysikaliskt korrekta simuleringar och förverkliga den fulla potentialen hos detaljerade digitala tvillingar i telekomcentrerade scenarier.

Ju större betydelse mjukvara får, desto större blir frustrationen över proprietära filformat

Export av komplex tillverkningsanläggning med 'heatmap' i IFC-format



Import av 3D LiDAR-skanning i IFC-format till Ranplan

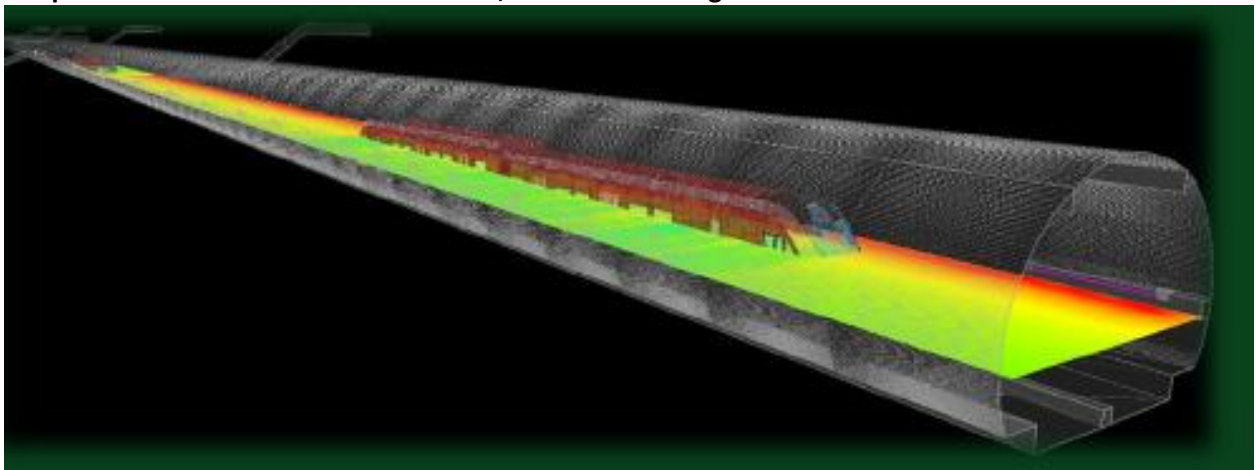


Private Wireless

Ur Ranplans och branschens perspektiv framstår Private Wireless som ett tillväxtsområde. En av de främsta attraktionerna med detta livskraftiga segment är de premiummässiga egenskaper som det representerar och de skräddarsydda nätverkskvaliteter som det eftersträvar. För att effektivisera verksamheter vid exempelvis en flygplats, en produktionsanläggning, en dagbrottsgruva eller ett lager kommer sofistikerade mjukvaruverktyg av samma kaliber som Ranplan att krävas för att tillfredsställa specifika uppsättningar av nyckelprestandaindikatorer, omfattande täckning, kapacitet, hastighet, fördröjning, tillförlitlighet och säkerhet som uppdragskritiska företag kommer att förlita sig på.

Som bekräftats genom flera genomförda tester och övertygande projekt har Ranplan etablerat en stark närvaro inom flera av de viktigaste vertikaler i detta område. Under de senaste månaderna har företaget avancerat inom kunskapen att designa trådlösa järnvägsnät med särskild tonvikt på att bemästra komplexiteten i tunnlar. Vi är stolta över de kommersiella framgångarna hos våra kunder som har ingått betydande avtal inom detta område.

Ranplan stöder alla nätverksarkitekturer, inklusive 'leaking cables'



Ranplan är väl etablerat i alla de viktiga vertikaler inom den privata trådlösa sektorn



Koncernredovisning

Koncernen

KONCERNRESULTATRÄKNING (KSEK)	NOT	2024	2025
Rörelsens intäkter			
Nettoomsättning	2	12 875	14 051
Övriga intäkter	2	10 097	7 241
Övriga rörelseintäkter		3 752	4 350
Totala intäkter		26 725	25 642
Kostnad för sålda varor		-919	-40
Bruttoresultat		25 805	25 602
FoU kostnader	4	-22 689	-23 821
Försäljningskostnader	4	-6 987	-7 499
Administrationskostnader	3,4,5	-8 689	-7 733
Övriga rörelsekostnader		510	-1 105
Rörelseresultat		-12 050	-14 556
Finansiella poster			
Räntekostnader och intäkter	6	-2 435	-1 521
Summa finansiella poster		-2 435	-1 521
Resultat efter finansiella poster		-14 485	-16 077
Skatt		0	0
Årets resultat		-14 485	-16 077

KONCERNBALANSRÄKNING (KSEK)	NOT	31 DEC 2024	31 DEC 2025
Tillgångar			
Anläggningstillgångar			
Materiella anläggningstillgångar			
Inventarier, verktyg och installationer	7	0	0
Summa anläggningstillgångar	7	0	0
Omsättningstillgångar			
Kundfordringar		1 504	1 379
Kortfristiga fordringar		4 042	7 787
Förutbetalda kostnader och upplupna intäkter	8	3 751	2 833
Summa omsättningstillgångar, exkl kassa/bank		9 297	11 999
Kassa och bank			
Kassa och bank	9	2 800	1 803
Summa omsättningstillgångar		12 097	13 803
Summa tillgångar		12 097	13 803
Eget kapital och skulder			
Eget kapital			
Aktiekapital		1 885	3 085
Övrigt tillskjutet kapital		152 861	187 661
Annat eget kapital inklusive årets resultat			
Annat eget kapital inklusive årets resultat		-175 779	-191 857
Eget kapital hänförligt till moderbolagets aktieägare		-21 034	-1 111
Summa eget kapital		-21 034	-1 111
Långsiktiga skulder			
Långsiktiga lån	10	25 278	7 586
Kortfristiga skulder			
Leverantörsskulder		998	541
Övriga kortfristiga skulder		2 487	1 749
Upplupna kostnader och förutbetalda intäkter	11	4 369	5 038
Summa kortfristiga skulder		7 854	7 328
Summa skulder och eget kapital		12 097	13 803

Koncernens förändringar i eget kapital KSEK	Aktiekapital	Övrigt tillskjutet kapital	Annat Eget Kapital	Summa Eget Kapital
Eget kapital 2023-12-31	1 885	152 861	-161 294	-6 549
Resultat för året			-14 485	-14 485
Eget kapital 2024-12-31	1 885	152 861	-175 779	-21 034
Eget kapital 2024-12-31	1 885	152 861	-175 779	-21 034
Resultat för året			-16 077	-16 077
Nyemission	1 200	34 800		36 000
Eget kapital 2025-12-31	3 085	187 661	-191 856	-1 111

KASSAFLÖDESANALYS FÖR KONCERNEN (KSEK)	NOT	2024	2025
Den löpande verksamheten			
Rörelseresultat före finansiella poster		-12 050	-14 556
Emissionskostnader		0	0
Poster som inte ingår i kassaflödet	7,12	0	0
Finansiella poster		0	0
Kassaflöde före rörelsekapital		-12 050	-14 556
Ökning kundfordringar		4 114	125
Ökning övriga kortfristiga fordringar		1 328	-2 827
Ökning leverantörsskulder		-265	-457
Ökning övriga kortfristiga rörelseskulder		-574	-69
Kassaflöde från den löpande verksamheten		-7 447	-17 784
Investeringsverksamheten			
Investeringar i materiella anläggningstillgångar	7	0	0
Investeringar i dotterbolag		0	0
Kassaflöde från investeringsverksamheten		0	0
Finansieringsverksamheterna			
Ytterligare lån	10	12 698	16 790
Återbetalning av lån	10	-3 945	-36 003
Nyemission		0	36 000
Kassaflöde från finansieringsverksamheten		8 753	16 787
Årets kassaflöde		1 306	-997
Likvida medel		1 494	2 800
Kursdifferenser		0	0
Likvida medel vid årets slut	9	2 800	1 803

Moderbolaget

MODERBOLAGET RESULTATRÄKNING (KSEK)	NOT	2024	2025
Rörelsens intäkter			
Nettoomsättning		6 226	3 530
FoU kostnader		-719	-456
Administrationskostnader		-3 962	-2 040
Rörelseresultat		1 545	1 034
Räntekostnader och intäkter	6	-2 435	-1 521
Resultat för skatt		-889	-487
Årets resultat		-889	-487

Nettoomsättningen för moderbolaget är helt hänförlig till interna avgifter för utförda tjänster.

MODERBOLAGETS BALANSRÄKNING (KSEK)	NOT	31 DEC 2024	31 DEC 2025
Tillgångar			
Anläggningstillgångar			
Fordringar hos koncernföretag		175 162	195 081
Andelar i koncernföretag	13	3 396	3 396
Summa anläggningstillgångar		178 558	198 477
Omsättningstillgångar			
Övriga kortfristiga fordringar	8	108	42
Kassa och bank	9	833	51
Summa omsättningstillgångar		941	92
Summa tillgångar		179 499	198 569
Eget kapital och skulder			
Eget kapital			
Aktiekapital	14	1 885	3 085
Fritt eget kapital			
Överkursfond	14	152 861	187 661
Balanserad vinst eller förlust		-1 651	-2 540
Arets förlust		-889	-487
Summa fritt eget kapital		150 320	184 634
Summa eget kapital		152 205	187 718
Långfristiga skulder			
Lån	10	25 278	7 586
Summa långfristiga skulder		25 278	7 586
Kortfristiga skulder			
Leverantörsskulder		131	1
Övriga kortfristiga skulder		132	21
Upplupna kostnader och förutbetalda intäkter	11	1 754	3 242
Summa kortfristiga skulder		2 016	3 264
Summa skulder		27 294	3 264
Summa skulder och eget kapital		179 499	198 569

Moderbolagets förändringar i eget kapital KSEK	Aktiekapital	Övrigt tillskjutet Kapital	Annat Eget Kapital	Summa Eget Kapital
Eget kapital 2024-12-31	1 885	152 861	-2 540	152 205
Resultat för året			-487	-487
Emission av eget kapital	1 200	34 800		36 000
Eget kapital 2025-12-31	3 085	187 661	-3 027	187 718

KASSAFLÖDESANALYS FÖR MODERBOLAGET (KSEK)	NOT	2024	2025
Den löpande verksamheten			
Rörelseresultat före finansiella poster		1 546	1 036
Emissionskostnader		0	0
Erhållen ränta		0	0
Betald ränta	6	0	0
Kassaflöde före rörelsekapital		1 546	1 036
Ökning långfristiga fordringar		-9 290	-19 919
Ökning övriga kortfristiga fordringar		779	66
Ökning leverantörsskulder		-1 056	1 248
Ökning övriga kortfristiga rörelseskulder		0	0
Kassaflöde från den löpande verksamheten		-8 021	-17 568
Finansieringsverksamheterna			
Ytterligare lån	10	12 698	16 790
Återbetalning lån	10	-3 945	-36 003
Nyemission	10	0	36 000
Kassaflöde från finansieringsverksamheten		8 752	16 787
Årets kassaflöde		731	-781
Likvida medel		102	833
Kursdifferenser		0	-1
Likvida medel vid årets slut	9	833	51

Noter, gemensamma för moderbolag och koncern

NOT 1 - Redovisnings- och värderingsprinciper

Ranplan Group ABs (org nr 559152-5315) årsredovisning och koncernredovisning har upprättats enligt årsredovisningslagen och Bokföringsnämndens allmänna råd BFNAR 2012:1 Års- och koncernredovisning ("K3").

Koncernredovisning

Ranplan Group AB upprättar koncernredovisning. Koncernredovisningen är upprättad enligt förvärvsmetoden. Uppgifter om koncernföretag finns i noten om finansiella anläggningstillgångar. Dotterföretagen inkluderas i koncernredovisningen från och med den dag då det bestämmande inflytandet dvs. röstmajoritet överförs till koncernen. De exkluderas ur koncernredovisningen från och med den dag då det bestämmande inflytandet upphör.

Mellanhavanden mellan koncernföretag elimineras i sin helhet. Dotterföretag i andra länder upprättar sin årsredovisning i utländsk valuta. Vid konsolideringen omräknas posterna i dessa företags balans- och resultaträkningar till balansdagskurs respektive avistakurs för den dag respektive affärshändelse ägde rum. De valutakursdifferenser som uppkommer redovisas i ackumulerade valutakursdifferenser i koncernens eget kapital.

Utländska valutor

Monetära tillgångs- och skuldposter i utländsk valuta värderas till balansdagens kurs. Transaktioner i utländsk valuta omräknas enligt transaktionsdagens avistakurs.

Intäkter

Intäkter har tagits upp till verkligt värde av vad som erhållits eller bedöms komma att erhållas och redovisas i den omfattning det är sannolikt att de ekonomiska fördelarna kommer att tillgodogöras bolaget och intäkterna kan beräknas på ett tillförlitligt sätt. I regel bokförs nettoomsättningen (relaterade till kommersiella produkter och tjänster) vid fullbordande av leverans och/eller bekräftelse på fullbordande av överenskomna åtaganden ('acceptans'). Undantag kan förekomma i händelse av större projekt då intäkter kan bokföras utifrån graden av fullgörandet. Övriga intäkter förknippade med forskningsprojekt avräknas som intäkter i linjär takt utifrån graden av tidsåtgång (vissa undantag kan emellertid förekomma vid avvikelse från plan). Övriga rörelseintäkter härrörande från skattelättnader redovisas mot bakgrund av omfattningen på kvalificerande forskning och utveckling baserade på tidigare erfarenheter. Nettoomsättning och övriga intäkter härleds huvudsakligen från mjukvara och tjänster, vilka kan kombineras i kontrakt och därmed inte anses vara separerbara.

Leasingavtal

Ranplan Group AB är endast leasetagare och samtliga av dessa avtal avser lokaler. Alla leasingavtal redovisas enligt reglerna för operationell leasing. Leasingavgifter vid operationella

leasingavtal redovisas som utgifter linjärt under leasingperioden, förutsatt att ingen annan systematisk metod bättre skulle återge användarens ekonomiska fördel under perioden.

Ersättningar till anställda

Kortfristiga ersättningar i koncernen utgörs av lön, sociala avgifter, betald semester, betald sjukfrånvaro, sjukvård och bonus. Kortfristiga ersättningar redovisas som en kostnad och en skuld då det finns en legal eller informell förpliktelse att betala ut en ersättning.

Inkomstskatter

Aktuella skatter värderas utifrån de skattesatser och skatteregler som gäller på balansdagen. Uppskjutna skatter värderas utifrån de skattesatser och skatteregler som är beslutade före balansdagen. Aktuell skatt, liksom förändring i uppskjuten skatt, redovisas i resultaträkningen om inte skatten är hänförlig till en händelse eller transaktion som redovisas direkt i eget kapital. Skatteeffekter av poster som redovisas direkt mot eget kapital, redovisas mot eget kapital.

Anläggningstillgångar

Ranplan aktiverar inte sin egen eller tredje parts programvara eller datorer (bärbara, stationära och servrar). Inte heller redovisar bolaget i nuläget något värde för sin växande och betydelsefulla patentportfölj i balansräkningen. Vid utgången av 2025 fanns inga anläggningstillgångar i bolagets balansräkning, vare sig materiella eller immateriella. Avskrivningar uppgick till noll (0) KSEK under 2025.

Immateriella tillgångar

Företaget tillämpar kostnadsföringsmodellen avseende internt utarbetade immateriella tillgångar. Utgifterna för detta redovisas som kostnad när de uppkommer.

Materiella anläggningstillgångar

Materiella anläggningstillgångar redovisas till anskaffningsvärde minskat med avskrivningar. I anskaffningsvärdet ingår utgifter som direkt kan hänföras till förvärvet av tillgången.

Tillkommande utgifter som avser tillgångar som inte delas upp i komponenter läggs till anskaffningsvärdet om de beräknas ge företaget framtida ekonomiska fördelar, till den del tillgångens prestanda ökar i förhållande till tillgångens värde vid anskaffningstidpunkten.

Utgifter för löpande reparation och underhåll redovisas som kostnader.

Realisationsvinst respektive realisationsförlust vid avyttring av en anläggningstillgång redovisas som Övrig rörelseintäkt respektive Övrig rörelsekostnad.

Materiella anläggningstillgångar skrivs av systematiskt över tillgångens bedömda nyttjandeperiod. När tillgångarnas avskrivningsbara belopp fastställs, beaktas i förekommande fall tillgångens restvärde. Linjär avskrivningsmetod används för övriga typer av materiella tillgångar.

Följande avskrivningstider tillämpas:

Inventarier, verktyg och installationer 2 år

Nedskrivningar av icke-finansiella tillgångar

När det finns en indikation på att en tillgångs värde minskat, görs en prövning av nedskrivningsbehov. Har tillgången ett återvinningsvärde som är lägre än det redovisade värdet, skrivs den ner till återvinningsvärdet. Vid bedömning av nedskrivningsbehov grupperas tillgångarna på de lägsta nivåer där det finns separata identifierbara kassaflöden (kassagenererande enheter). För tillgångar som tidigare skrivits ner görs per varje balansdag en prövning av om återföring bör göras.

Finansiella instrument

Finansiella instrument redovisas i enlighet med reglerna i K3 kapitel 11, vilket innebär att värdering sker utifrån anskaffningsvärde. Finansiella instrument som redovisas i balansräkningen inkluderar kundfordringar och övriga fordringar och leverantörsskulder. Instrumenten redovisas i balansräkningen när Ranplan Group blir part i instrumentets avtalsmässiga villkor.

Finansiella tillgångar tas bort från balansräkningen när rätten att erhålla kassaflöden från instrumentet har löpt ut eller överförs och koncernen har överfört i stort sett alla risker och förmåner som är förknippade med äganderätten.

Finansiella skulder tas bort från balansräkningen när förpliktelserna har reglerats eller på annat sätt upphört

Kundfordringar och övriga fordringar

Fordringar redovisas som omsättningstillgångar med undantag för poster med förfallodag mer än 12 månader efter balansdagen, vilka klassificeras som anläggningstillgångar. Fordringar tas upp till det belopp som förväntas bli inbetalt efter avdrag för individuellt bedömda osäkra fordringar. Fordringar som är räntefria eller som löper med ränta som avviker från marknadsräntan och har en löptid överstigande 12 månader redovisas till ett diskonterat nuvärde och tidsvärdeförändringen redovisas som ränteintäkt i resultaträkningen.

Leverantörsskulder

Leverantörsskulder redovisas initialt till anskaffningsvärde efter avdrag för transaktionskostnader. Skiljer sig det redovisade beloppet från det belopp som ska återbetalas vid förfallotidpunkten periodiseras mellanskillnaden som räntekostnad över lånets löptid med hjälp av instrumentets effektivränta. Härigenom överensstämmer vid förfallotidpunkten det redovisade beloppet och det belopp som ska återbetalas.

Kassaflödesanalys

Kassaflödesanalysen upprättas enligt indirekt metod. Det redovisade kassaflödet omfattar endast transaktioner som medfört in- eller utbetalningar.

Moderföretagets redovisnings- och värderingsprinciper

Samma redovisnings- och värderingsprinciper tillämpas i moderföretaget som i koncernen.

Nyckeltalsdefinitioner

Totala intäkter: Nettoomsättning, Övriga intäkter och Övriga rörelseintäkter

Nettoomsättning: Intäkter från kommersiella produkter och tjänster

Övriga intäkter: Intäkter från forskningsprojekt

Övriga rörelseintäkter: Intäkter från forskningsrelaterade skattelättnader

Övriga rörelsekostnader: Skatter och övriga myndighetsavgifter, netto, samt valutakursförändringar

Bruttoresultat: Totala intäkter minus kostnad för sålda varor

Bruttomarginal: Bruttovinst i förhållande till totala intäkter

Resultat efter finansiella poster: Resultat efter finansiella intäkter och kostnader före skatter.

Balansomslutning: Företagets samt koncernens samlade tillgångar.

Antal anställda: Medelantalet anställda för perioden

Soliditet: Eget kapital och obeskattade reserver (med avdrag för uppskjuten skatt) i förhållande till balansomslutningen.

Avkastning på totalt kapital: Resultat före räntekostnader i förhållande till balansomslutningen.

Avkastning på eget kapital: Resultat efter finansiella poster i förhållande till eget kapital och obeskattade reserver

NOT 2 - Nettoomsättningens och övriga intäkters fördelning på geografiska marknader

KONCERNEN (KSEK)	2024	2025
Asien	7 238	9 731
Nordamerika	2 608	100
Europa, Afrika och Mellanöstern	13 126	11 462
Summa	22 972	21 293

NOT 3 - Ersättning till revisorer

KONCERNEN (KSEK)	2024	2025
BDO		
Revisionsarvode	346	0
Andra tjänster	0	15
Crowe		
Revisionsarvode	0	175
Wellden Turnbull		
Revisionsarvode	340	327
Andra tjänster	96	27
Summa	782	544

NOT 4 - Löner, andra ersättningar och sociala kostnader

KONCERNEN (KSEK)	2024	2025
Medelantalet anställda		
Kvinnor	18	19
Män	25	24
Totalt	43	43
Löner, ersättningar, sociala avgifter och pensionskostnader		
Löner och ersättningar till styrelsen och VD	2 091	1 240
Löner och ersättningar till övriga anställda	21 847	22 988
Totalt	23 938	24 227
Sociala avgifter enligt lag och avtal	3 383	3 323
Pensionskostnader för styrelsen och VD	0	0
Pensionskostnader för övriga anställda	1 800	1 837
Totalt	29 120	29 388
Styrelseledamöter och ledande befattningshavarare		
Antal styrelseledamöter på balansdagen		
Kvinnor	1	1
Män	3	2
Totalt	4	3
Antal verkställande direktörer och andra ledande befattningshavare		
Kvinnor	0	0
Män	1	1
Totalt	1	1

Moderbolaget anställer verkställande direktör sedan september 2019. Inga ledamöter av styrelsen eller ledningsgruppen är berättigade till avgångsvederlag. En ömsesidig uppsägningsperiod om tre månader tillämpas för alla medlemmar av ledningsgruppen, inklusive VD.

NOT 5 - Operationella leasingavtal

KONCERNEN (KSEK)	2024	2025
Framtida minimileaseavgifter, som skall erläggas avseende icke uppsägningsbara avtal		
Förfaller till betalning inom ett år	203	286
Förfaller till betalning senare än ett år men inom 5 år	247	73
Totalt	450	359
Under perioden kostnadsförs leasingavgifter	562	457
I koncernens redovisning utgör den operationella leasingen i allt väsentligt av hyrda lokaler		

NOT 6 - Räntekostnader samt intäkter och liknande resultatposter

KONCERNEN (KSEK)	2024	2025
Räntekostnader	-2 435	-1 521
Intäkter från incitamentsprogram (optioner)	0	0
Summa	-2 435	-1 521

MODERBOLAGET (KSEK)	2024	2025
Räntekostnader	-2 435	-1 521
Intäkter från incitamentsprogram (optioner)	0	0
Summa	-2 435	-1 521

NOT 7 - Inventarier, verktyg och installationer

KONCERNEN (KSEK)	2024	2025
Kostnad		
Kostnad från tidigare perioder	795	795
Förvärv	0	0
Genom förvärv av dotterbolag	0	0
Utgående ackumulerade anskaffningsvärden	795	795
Avskrivningar		
Avskrivningar från tidigare perioder	-795	-795
Förvärvade avskrivningar och förändringar under året	0	0
Utgående ackumulerade avskrivningar	-795	-795
Utgående restvärde enligt plan	0	0

NOT 8 - Förutbetalda kostnader och upplupna intäkter

KONCERNEN (KSEK)	2024	2025
Upplupna intäkter	2 781	2 036
Förutbetalda kostnader	970	796
Totalt	3 751	2 832

MODERBOLAGET (KSEK)	2024	2025
Andra fordringar	50	0
Förutbetalda kostnader	58	42
Totalt	108	42

NOT 9 - Likvida medel

KONCERNEN (KSEK)	2024	2025
Banktillgodohavanden	2 800	1 803
Likvida medel i kassaflödesanalysen	2 800	1 803

MODERBOLAGET (KSEK)	2024	2025
Banktillgodohavanden	833	51
Likvida medel i kassaflödesanalysen	833	51

NOT 10 – Långsiktigt lån

16,8 MSEK upplånades under 2025. Ränteutgiften uppgick till 1,5 MSEK. 36,0 MSEK återbetalades via en kvittningsemission. Det långfristiga lånet löper med en ränta om 1% av utestående belopp per månad och ska återbetalas i sin helhet den 28 februari 2027.

NOT 11 - Upplupna kostnader och förutbetalda intäkter

KONCERNEN (KSEK)	2024	2025
Förutbetalda intäkter	2 552	4 025
Upplupna löner	580	502
Upplupna utländska skatter	256	0
Upplupna konsultkostnader	981	511
Övriga poster	0	0
Summa	4 369	5 038

MODERBOLAGET (KSEK)	2024	2025
Förutbetalda intäkter	1 040	2 798
Upplupna löner	237	270
Upplupna utländska skatter	257	0
Upplupna konsultkostnader	220	176
Övriga poster	0	0
Summa	1 754	3 244

NOT 12 - Andelar i koncernföretag

KONCERNEN (KSEK)	2024	2025
Förvärv	3 396	3 396
Utgående ackumulerade anskaffningsvärden	3 396	3 396

KONCERNEN	Org. Nr	Säte	Kapitalandel
Ranplan Holdings Ltd	9363975 UK	Cambridge, UK	100%
Ranplan America LLC	802140893 TX	Dallas, USA	100%
Ranplan Wireless Network Design Ltd	5766973 UK	Cambridge, UK	100%
Ranplan China	91370100MA 3CDFB3XT	Jinan, PRC	100%

MODERBOLAGET (KSEK)	Kapitalandel	Rösträttsandel	Bokfört värde
Ranplan Holdings Ltd	100%	100%	3 396 KSEK
			3 396 KSEK

NOT 13 – Aktiekapital

Aktiekapitalet består av 77 118 242 aktier med kvotvärde 0,04 SEK.

NOT 14 – Transaktioner med närstående

Under 2025 lånade Ranplan Group 16 790 MSEK från VD till marknadsmässiga villkor.

NOT 15 – Transaktioner inom koncernen

För moderföretaget avser 0 (2024: 0) procent av årets inköp och 100 (2024: 100) procent av årets försäljning egna dotterföretag.

Styrelsen och verkställande direktören försäkrar härmed att denna årsredovisning för 2025 ger en rättvisande översikt av moderbolagets och koncernens verksamhet, finansiella ställning och resultat, samt beskriver de väsentliga risker och osäkerhetsfaktorer som moderbolaget och de företag som ingår i koncernen står inför.

Stockholm 6 maj 2026

Per Lindberg, Verkställande direktör

Joyce Wu, Styrelsens ordförande

Jan Häglund, Styrelsemedlem

Jon Ullmark, Styrelsemedlem

Vår revisionsberättelse har avgivits 6 maj 2026

Crowe Osborne AB

Christer Eriksson

Auktoriserad revisor

Revisionsberättelse

Till bolagsstämman i Ranplan Group AB (publ) Org.nr 559152-5315

Rapport om årsredovisningen och koncernredovisningen

Uttalanden

Vi har utfört en revision av årsredovisningen och koncernredovisningen för Ranplan Group AB (publ) för år 2025.

Enligt vår uppfattning har årsredovisningen och koncernredovisningen upprättats i enlighet med årsredovisningslagen och ger en i alla väsentliga avseenden rättvisande bild av moderbolagets och koncernens finansiella ställning per den 2025-12-31 och av dessas finansiella resultat och kassaflöde för året enligt årsredovisningslagen. Förvaltningsberättelsen är förenlig med årsredovisningens och koncernredovisningens övriga delar.

Vi tillstyrker därför att bolagsstämman fastställer resultaträkningen och balansräkningen för moderbolaget och koncernen.

Grund för uttalanden

Vi har utfört revisionen enligt International Standards on Auditing (ISA) och god revisionssed i Sverige. Vårt ansvar enligt dessa standarder beskrivs närmare i avsnittet *Revisorns ansvar*. Vi är oberoende i förhållande till moderbolaget och koncernen enligt god revisorssed i Sverige och har i övrigt fullgjort vårt yrkesetiska ansvar enligt dessa krav.

Vi anser att de revisionsbevis vi har inhämtat är tillräckliga och ändamålsenliga som grund för våra uttalanden.

Övriga upplysningar

Revisionen av årsredovisningen och koncernredovisningen för föregående räkenskapsår, 2024-01-01 - 2024-12-31, har utförts av en annan revisor som lämnat en revisionsberättelse daterad 2025-04-17 med omodifierade uttalanden i Rapport om årsredovisningen och koncernredovisningen.

Styrelsens och verkställande direktörens ansvar

Det är styrelsen och verkställande direktören som har ansvaret för att årsredovisningen och koncernredovisningen upprättas och att de ger en rättvisande bild enligt årsredovisningslagen. Styrelsen och verkställande direktören ansvarar även för den interna kontroll som de bedömer är nödvändig för att upprätta en årsredovisning och koncernredovisning som inte innehåller några väsentliga felaktigheter, vare sig dessa beror på oegentligheter eller misstag.

Vid upprättandet av årsredovisningen och koncernredovisningen ansvarar styrelsen och verkställande direktören för bedömningen av bolagets och koncernens förmåga att fortsätta verksamheten. De upplyser, när så är tillämpligt, om förhållanden som kan påverka förmågan att fortsätta verksamheten och att använda antagandet om fortsatt drift. Antagandet om fortsatt drift

tillämpas dock inte om styrelsen och verkställande direktören avser att likvidera bolaget, upphöra med verksamheten eller inte har något realistiskt alternativ till att göra något av detta.

Revisorns ansvar

Våra mål är att uppnå en rimlig grad av säkerhet om huruvida årsredovisningen och koncernredovisningen som helhet inte innehåller några väsentliga felaktigheter, vare sig dessa beror på oegentligheter eller misstag, och att lämna en revisionsberättelse som innehåller våra uttalanden. Rimlig säkerhet är en hög grad av säkerhet, men är ingen garanti för att en revision som utförs enligt ISA och god revisionssed i Sverige alltid kommer att upptäcka en väsentlig felaktighet om en sådan finns. Felaktigheter kan uppstå på grund av oegentligheter eller misstag och anses vara väsentliga om de enskilt eller tillsammans rimligen kan förväntas påverka de ekonomiska beslut som användare fattar med grund i årsredovisningen och koncernredovisningen.

Som del av en revision enligt ISA använder vi professionellt omdöme och har en professionellt skeptisk inställning under hela revisionen. Dessutom:

- identifierar och bedömer vi riskerna för väsentliga felaktigheter i årsredovisningen och koncernredovisningen, vare sig dessa beror på oegentligheter eller misstag, utformar och utför granskningsåtgärder bland annat utifrån dessa risker och inhämtar revisionsbevis som är tillräckliga och ändamålsenliga för att utgöra en grund för våra uttalanden. Risken för att inte upptäcka en väsentlig felaktighet till följd av oegentligheter är högre än för en väsentlig felaktighet som beror på misstag, eftersom oegentligheter kan innefatta agerande i maskopi, förfalskning, avsiktliga utelämnanden, felaktig information eller åsidosättande av intern kontroll.
- skaffar vi oss en förståelse av den del av bolagets interna kontroll som har betydelse för vår revision för att utforma granskningsåtgärder som är lämpliga med hänsyn till omständigheterna, men inte för att uttala oss om effektiviteten i den interna kontrollen.
- utvärderar vi lämpligheten i de redovisningsprinciper som används och rimligheten i styrelsens och verkställande direktörens uppskattningar i redovisningen och tillhörande upplysningar.
- drar vi en slutsats om lämpligheten i att styrelsen och verkställande direktören använder antagandet om fortsatt drift vid upprättandet av årsredovisningen och koncernredovisningen. Vi drar också en slutsats, med grund i de inhämtade revisionsbevisen, om huruvida det finns någon väsentlig osäkerhetsfaktor som avser sådana händelser eller förhållanden som kan leda till betydande tvivel om bolagets och koncernens förmåga att fortsätta verksamheten. Om vi drar slutsatsen att det finns en väsentlig osäkerhetsfaktor, måste vi i revisionsberättelsen fästa uppmärksamheten på upplysningarna i årsredovisningen och koncernredovisningen om den väsentliga osäkerhetsfaktorn eller, om sådana upplysningar är otillräckliga, modifiera uttalandet om årsredovisningen och koncernredovisningen. Våra slutsatser baseras på de revisionsbevis som inhämtas fram till datumet för revisionsberättelsen. Dock kan framtida händelser eller förhållanden göra att ett bolag och en koncern inte längre kan fortsätta verksamheten.
- utvärderar vi den övergripande presentationen, strukturen och innehållet i årsredovisningen och koncernredovisningen, däribland upplysningarna, och om årsredovisningen och koncernredovisningen återger de underliggande transaktionerna och händelserna på ett sätt som ger

en rättvisande bild.

- planerar och utför vi koncernrevisionen för att inhämta tillräckliga och ändamålsenliga revisionsbevis avseende den finansiella informationen för företag eller affärsenheter inom koncernen som grund för att göra ett uttalande avseende koncernredovisningen. Vi ansvarar för styrning, övervakning och genomgång av det revisionsarbete som utförts för koncernrevisionens syfte. Vi är ensamt ansvariga för våra uttalanden.

Vi måste informera styrelsen om bland annat revisionens planerade omfattning och inriktning samt tidpunkten för den. Vi måste också informera om betydelsefulla iakttagelser under revisionen, däribland de eventuella betydande brister i den interna kontrollen som vi identifierat.

Rapport om andra krav enligt lagar och andra författningar

Uttalanden

Utöver vår revision av årsredovisningen och koncernredovisningen har vi även utfört en revision av styrelsens och verkställande direktörens förvaltning för Ranplan Group AB (publ) för räkenskapsåret 2025 samt av förslaget till dispositioner beträffande bolagets vinst eller förlust.

Vi tillstyrker att bolagsstämman disponerar vinsten enligt förslaget i förvaltningsberättelsen och beviljar styrelsens ledamöter och verkställande direktören ansvarsfrihet för räkenskapsåret.

Grund för uttalanden

Vi har utfört revisionen enligt god revisions sed i Sverige. Vårt ansvar enligt denna beskrivs närmare i avsnittet Revisorns ansvar. Vi är oberoende i förhållande till moderbolaget och koncernen enligt god revisors sed i Sverige och har i övrigt fullgjort vårt yrkesetiska ansvar enligt dessa krav.

Vi anser att de revisionsbevis vi har inhämtat är tillräckliga och ändamålsenliga som grund för våra uttalanden.

Styrelsens och verkställande direktörens ansvar

Det är styrelsen som har ansvaret för förslaget till dispositioner beträffande bolagets vinst eller förlust. Vid förslag till utdelning innefattar detta bland annat en bedömning av om utdelningen är försvarlig med hänsyn till de krav som bolagets och koncernens verksamhetsart, omfattning och risker ställer på storleken av moderbolagets och koncernens egna kapital, konsolideringsbehov, likviditet och ställning i övrigt.

Styrelsen ansvarar för bolagets organisation och förvaltningen av bolagets angelägenheter. Detta innefattar bland annat att fortlöpande bedöma bolagets och koncernens ekonomiska situation och att tillse att bolagets organisation är utformad så att bokföringen, medelsförvaltningen och bolagets ekonomiska angelägenheter i övrigt kontrolleras på ett betryggande sätt. Verkställande direktören ska sköta den löpande förvaltningen enligt styrelsens riktlinjer och anvisningar och bland annat vidta de åtgärder som är nödvändiga för att bolagets bokföring ska fullgöras i överensstämmelse med lag och för att medelsförvaltningen ska skötas på ett betryggande sätt.

Revisorns ansvar

Vårt mål beträffande revisionen av förvaltningen, och därmed vårt uttalande om ansvarsfrihet, är att inhämta revisionsbevis för att med en rimlig grad av säkerhet kunna bedöma om någon styrelseledamot eller verkställande direktören i något väsentligt avseende:

- företagit någon åtgärd eller gjort sig skyldig till någon försummelse som kan föranleda ersättningsskyldighet mot bolaget, eller
- på något annat sätt handlat i strid med aktiebolagslagen, årsredovisningslagen eller bolagsordningen.

Vårt mål beträffande revisionen av förslaget till dispositioner av bolagets vinst eller förlust, och därmed vårt uttalande om detta, är att med rimlig grad av säkerhet bedöma om förslaget är förenligt med aktiebolagslagen.

Rimlig säkerhet är en hög grad av säkerhet, men ingen garanti för att en revision som utförs enligt god revisions sed i Sverige alltid kommer att upptäcka åtgärder eller försummelser som kan föranleda ersättningsskyldighet mot bolaget, eller att ett förslag till dispositioner av bolagets vinst eller förlust inte är förenligt med aktiebolagslagen.

Som en del av en revision enligt god revisions sed i Sverige använder vi professionellt omdöme och har en professionellt skeptisk inställning under hela revisionen. Granskningen av förvaltningen och förslaget till dispositioner av bolagets vinst eller förlust grundar sig främst på revisionen av räkenskaperna. Vilka tillkommande granskningsåtgärder som utförs baseras på vår professionella bedömning med utgångspunkt i risk och väsentlighet. Det innebär att vi fokuserar granskningen på sådana åtgärder, områden och förhållanden som är väsentliga för verksamheten och där avsteg och överträdelser skulle ha särskild betydelse för bolagets situation. Vi går igenom och prövar fattade beslut, beslutsunderlag, vidtagna åtgärder och andra förhållanden som är relevanta för vårt uttalande om ansvarsfrihet. Som underlag för vårt uttalande om styrelsens förslag till dispositioner beträffande bolagets vinst eller förlust har vi granskat om förslaget är förenligt med aktiebolagslagen.

Stockholm den 6 maj 2026

Crowe Osborne AB

Christer Eriksson

Auktoriserad revisor

Övrig information

Förslag på disposition av Ranplans resultat

Styrelsen föreslår att ingen utdelning ska betalas ut för verksamhetsåret 2025.

Årsstämma

Årsstämman för 2025 kommer att hållas den 28 maj 2026 i Stockholm, Sverige.

Certified Adviser

beQuoted AB

Adress: Nybrogatan 34, 114 34 Stockholm, Sverige

Telefon: +46 8 692 21 90

info@bequoted.com

Frågor rörande denna årsredovisning besvaras av:

VD Per Lindberg

E-mail: per.lindberg@ranplanwireless.com

Telefon: +46 (0)793407592

Kontakt

Ranplan Group AB
Riddargatan 18, 2tr
114 51 Stockholm, Sverige

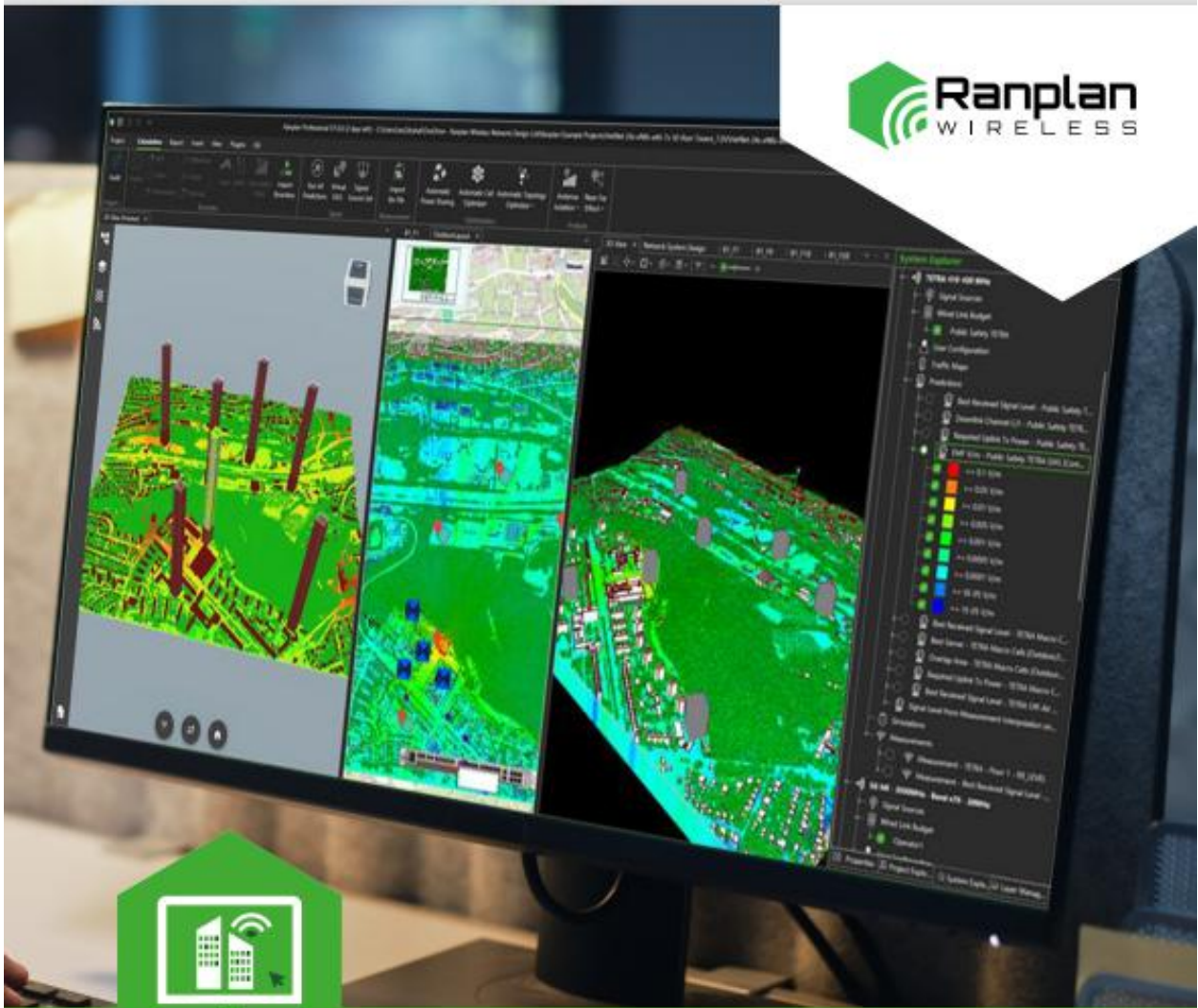
Finansiell kalender

Delårsrapport januari - juni 2026: 30 juli 2026

Abonnera för företagsnyheter

ranplanwireless.com/investors/subscription

[Ranplan Group AB \(publ\) Corp ID No 559152-5315](#) www.ranplanwireless.com



Perfecting Network Design with Ranplan Software Solutions

Design, Optimize and Simulate In-Building
and Urban Outdoor Wireless Networks